




ÅRSRAPPORT LIER EVERK 2008



INNHold

Styrets beretning	side	3
Nøkkeltall	side	7
2008 – Et spesielt år for oss alle	side	8
Resultatregnskap	side	9
Balanse	side	10
100% fornybar energi fra vannkraft	side	12
Noter til regnskapet	side	13
Kontantstrømoppstilling	side	25
Revisjonsberetning	side	26
Lier Fibernett	side	27
Lier Elentreprenør	side	31



I et år hvor historien vil fortelle om ekstreme endringer i økonomien, har Lier Everk klart seg bra og kan nok et år vise til gode resultater. Når det gjelder kraftmarkedet var første halvår preget av sterkt stigende priser, mens våre sluttbrukere fikk nyte godt av fallende priser siste halvår. Forbruket av strøm i Lier holdt seg på samme nivå som året før og leveransene har vært stabile med unntak av et stort utfall i juni.

Våre datterselskaper kan vise til stor aktivitet og er positive bidragsytere i konsernet. For 3. år på rad omsatte selskapet over 1.000 varmpumper og er med dette den desidert største forhandleren av varmpumper i regionen.

Selskapsforhold

Lier Everk AS eies 100 % av Lier Kommune og har konsekvens på distribusjon av elektrisk kraft i Lier kommune. Konsernets virksomhetsområder er knyttet til drift og utvikling av egen infrastruktur og salg og leveranser av energi- og bredbåndprodukter.

Lier Everk skal være en pålitelig energileverandør som bygger langsiktige og gode relasjoner med sine kunder. Fornøyde kunder bidrar til lojale kunder og en stabil tilgang på nye kunder.

Lier Everk har valgt å organisere større forretningsområder i egne aksjeselskaper hvor Lier Elentreprenør AS og Lier Fibernet AS er heleide datterselskaper. Lier Fjernvarme AS eies 50 % av Lier Everk og 50 % av Fortum Holding Norway AS.

Regnskapstall og resultater

Samlede driftsinntekter for konsernet ble i 2008 MNOK 336,2 mot MNOK 245,7 i 2007. Hovedårsaken til den økte omsetningen er å finne i høyere kraftpriser i 2008.

Driftsresultatet for konsernet ble på MNOK 18,4 mot MNOK 17,5 i 2007. De største bidragsyterne til dette driftsresultatet er kraftomsetning og nettdrift.

Konsernet kan vise til en sunn økonomisk drift og god soliditet. Egenkapitalen inklusive ansvarlig lån fra eier er for konsernet på 47 % av totalkapitalen.

Styret vurderer selskapets økonomiske og finansielle stilling som god og at årsregnskapet gir et rett bilde av selskapets eiendeler, gjeld samt finansielle status og resultat.

Risiko

Styret følger sammen med administrasjonen selskapets samlede risikoeksponering nøye. Risiko knyttet til driftsfunksjonene i konsernet følges opp gjennom gjeldende kvalitetsrutiner og løpende kontroller, samt opplæring av personell. Selskapets kraftshandelsrutiner evalueres og vedtas hvert år av styret og rapporteres på hvert styremøte. Egne rutiner for valutasikring er etablert for kjøp av kraft på den nordiske kraftbørsen, Nord Pool.

Konsernet har lave tap på kundefordringer og følger opp rutine for innfordring løpende i tett samarbeid med vårt inkassoselskap.

Konsernet gjennomfører periodiske risiko og sårbarhetsanalyser (ROS-analyser) innenfor de mest kritiske områdene nettdrift, IT og kompetanse.

Fortsatt drift

Årsregnskapet er avgitt under forutsetning av fortsatt drift i selskapene i konsernet.

Disponering av årets overskudd

Årets overskudd for Lier Everk etter skatt ble på MNOK 18,5. Styret foreslår følgende disponering;

- Utbytte til eierne	MNOK 8,450
- Overført til annen egenkapital	MNOK 10,006

Eierstyring og selskapsledelse

Lier Kommune følger en klar strategi for utøvelsen av eierrollen i Lier Everk. I eierstrategien er rollene til eier, styret og ledelsen klart beskrevet og føringer for de langsiktige mål og strategier er gitt i samme dokument.

Selskapets generalforsamling er formannskapet i Lier Kommune. Styret består av 7 personer hvor 5 er valgt på Generalforsamling og 2 er valgt av og blant de ansatte. Av styrets 7 medlemmer er 3 kvinner. Det er utarbeidet egne retningslinjer for styrearbeidet i Lier Everk og en årlig plan sørger for at alle relevante saker og problemstillinger blir behandlet. Styret følger i den grad det er relevant, de prinsipper og innhold Oslo Børs anbefaler for eierstyring og selskapsledelse.

Lier Everk har som mål å bli oppfattet av omverdenen som et ryddig og troverdig selskap. Vårt verdigrunnlag og våre etiske retningslinjer er nedfelt i vårt kvalitetssystem og skal prege vårt daglige virke både internt og eksternt.



Organisering og personale

Lier Everk har 29 ansatte (28 årsverk) fordelt på 5 avdelinger, nett, marked og salg, krafthandel og kundeservice, økonomi og administrasjon og IT. Lier Fibernet har 6 ansatte, mens Lier Elentreprenør har 21 ansatte. Av konsernets 56 ansatte er det 13 kvinner. Ved rekruttering vektlegger man å velge de best kvalifiserte kandidatene, uavhengig av kjønn. Styret vurderer dette som tilfredstillende ut fra gjeldende krav til likestilling.

Lier Everk har god og nødvendig kompetanse på kjerneområder og gjennomfører årlig en analyse av antatte kritiske ressurser. På spesielle kompetanseområder er det inngått leveranseavtaler med underleverandører som er spesialister på sine områder. Kompetanseutvikling gjennom interne og eksterne kurs vektlegges i alle avdelinger.

Helse, miljø og sikkerhet

HMS-arbeidet i Lier Everk er samordnet i konsernet gjennom både felles Arbeids- og miljøutvalg (AMU) og verneombud. I tillegg har konsernet en samarbeidsavtale med St. Joseph legesenter av bedriftshelsetjenester. Det er etablert egne rutiner for varsling av brudd på etiske retningslinjer og korupsjon.

Sykefraværet i 2008 har vært på 7,1 % mot 7,3 % i 2007. En stor andel av sykefraværet har vært knyttet til langtidsfravær og andelen egenmeldinger er på kun 0,7 %. AMU følger opp sykefraværet tett og selskapene har et godt samarbeid med de lokale NAV-kontorene.

Det gjennomføres årlig opplæring i pålagte HMS- og sikkerhetskurs knyttet til virksomheten i nett og elentreprenør.

I 2008 ble det gjennomført en medarbeiderundersøkelse (MTI) hvor arbeidsmiljøet i Lier Everk ble kartlagt og analysert. Resultatene var svært tilfredsstillende og underbygger styrets oppfatning av at arbeidsmiljøet i Lier Everk er godt. Når det gjelder ytre miljø er styret av den oppfatning at selskapenes virksomhet innebærer minimal forurensning.

Miljøhensyn blir ivarettatt både i planlegging av nye anlegg og rehabilitering av gamle og i gjennomføring av arbeidet. Miljøhensynet vurderes ved materialvalg, fremføringsveier, gjennomføring av arbeid og returordninger av gammelt utstyr. Lier Everk har de siste 2 årene valgt å kjøpe garantier på fornybar kraft på all kraft vi leverer til våre privatkunder.

Virksomhetsområdene

Kraftmarkedet var i 2008 preget av et sterkt prispress de første 9 månedene, drevet av stigende priser på kull, olje, gass og CO₂. Skiftet til fallende priser kom med finanskrisen hvor priset på ovennevnte energibærere dro kraftprisen kraftig ned. Fallet i prisene i årets siste måneder har fortsatt inn i 2009. Gjennomgående tendens i 2008 har vært store svingninger fra dag til dag, noe som har vært en utfordring for kraftkjøp.

Lier Everk kan vise til konkurransedyktige priser og har både oppnådd et godt resultat og hatt en kundevekst i 2008. Våre årlige målinger bekrefter at kundene er svært fornøyd med Lier Everk og har stor tillit til oss som leverandør.

Styret er godt fornøyd med at det ble solgt og montert over 1.000 varmepumper i 2008. Salg av varmepumper blir godt mottatt av både eksisterende og nye kunder og bidrar til positive resultater og aktiviteter i konsernet. Bruk av varmepumper bidrar i tillegg til en positiv miljøeffekt i samfunnet som helhet.

Nettdriften i 2008 kan beskrives som normal med unntak av en større feilsituasjon i juni.

Feilen var forårsaket av feil hos 3. part og er fra vår side en forsikrings sak.

Det har i 2008 blitt brukt betydelige ressurser på sikkerhet, dokumentasjon og vedlikehold av nettet, spesielt på jordings-systemer, nettstasjoner og rydding langs linjenettet.

Det ble overført 472 GWh i fordelingsnettet som er tilnærmet samme volum som i 2007.

I løpet av 2008 var Lier Fjernvarme med på en anbudsrunde om leveranse av vannbåren varme til skolene på Stoppen/Høvik. Lier Fjernvarme jobber videre i samarbeid med Fortum med utbygging av fjernvarmeanlegg innenfor kommunen.

Lier Elentreprenør kan vise til gode resultater for 2008. Selskapet leverer entreprenørtjenester til flere nettselskaper i regionen og er konkurransedyktige innenfor egne kompetanseområder. Nytt kompetanse- og forretningsområde som ble utviklet i 2008 er knyttet til fiberarbeid hvor de leverer alt fra kabeloppheng, blåsing, skjøting til terminering.

Lier Fibernet passerte 3.000 kunder i løpet av høsten 2008 og en viktig milepæl ble nådd. Budsjettet for antall nye kunder ble nådd og kundene uttrykker høy tilfredshet gjennom våre kundemålinger. Bedriftsmarkedet i Lier har mottatt Lier



Per Chr. Leer
Per Chr. Leer
Styreleder

Jan Dybvik
Jan Dybvik
Nestleder



George Fulford
George Fulford

Torild Lothe
Torild Lothe



Unn Hofstad
Unn Hofstad

Siv Årestrup Roestad
Siv Årestrup Roestad



Terje Edvardsen
Terje Edvardsen

Fibernetts positivt og 2009 blir i så måte et spennende år for dette markedssegmentet.

Samarbeid i regionen

Lier Everk samarbeider med flere av everkene i regionen på forskjellige områder. Nærliggende everk har etablert et samarbeidsforum som skal se på hvilke områder det kan være mest aktuelt å utvikle samarbeid om. Styret foretar løpende vurderinger av aktuelle prosjekter hvor det av flere årsaker kan være fornuftig å samarbeide med andre.

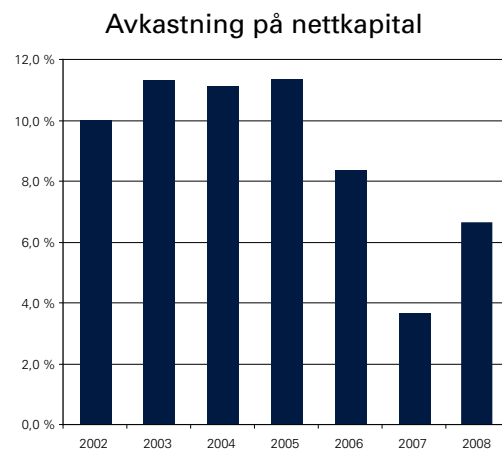
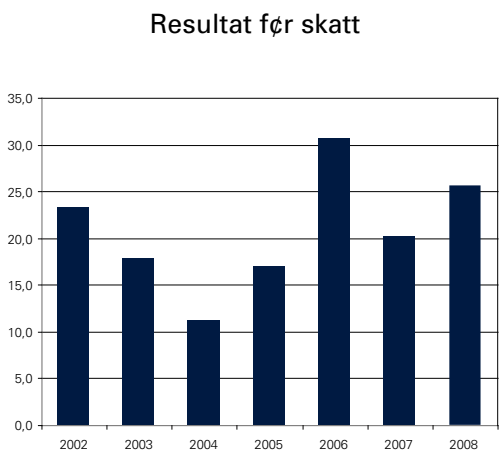
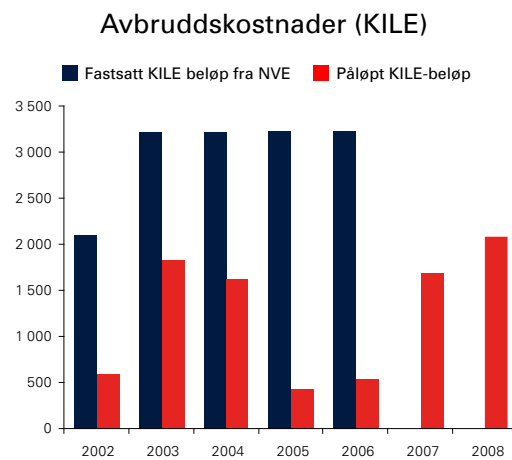
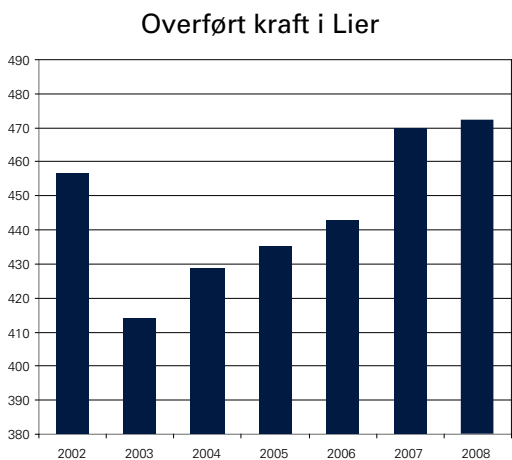
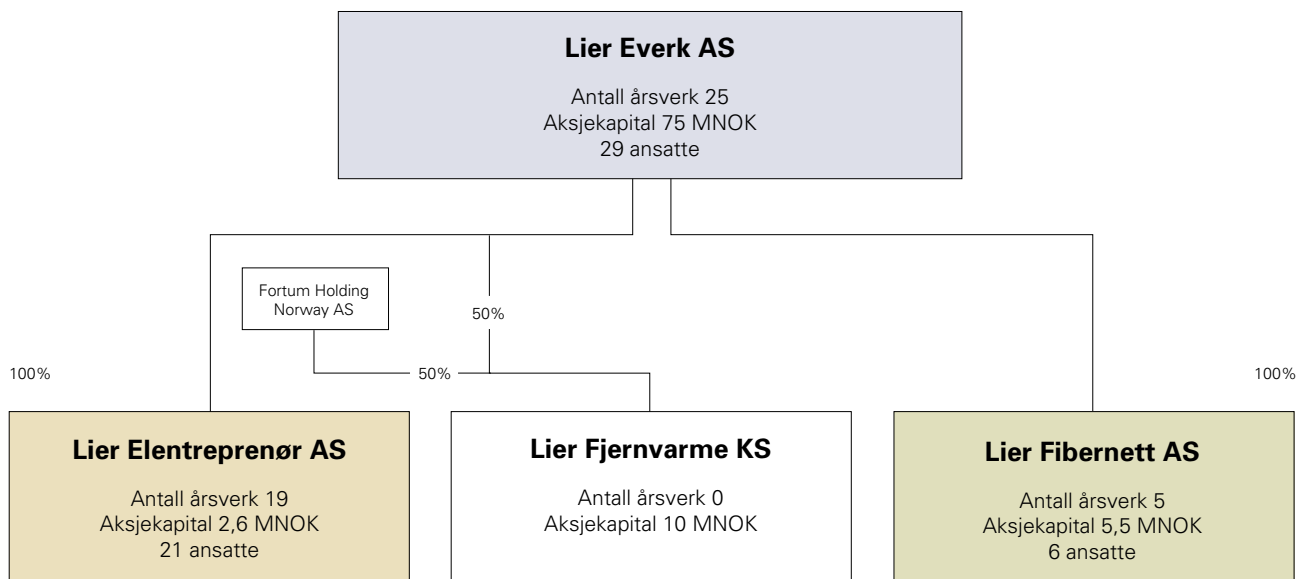
Fremtidsutsikter

Styret mener Lier Everk har gode forutsetninger for videre utvikling innenfor konsernets forretningsområder. Med en organisasjon som viser stor endringsvilje og -evne, ligger alt til rette for en kontrollert vekst innenfor nåværende og nye forretningsområder.

Lier Everk skal ha en sterk profil som en solid og lokal energileverandør. Våre forretningsområder skal være knyttet til ledningsbunden infrastruktur og salg av energi- og bredbåndsprodukter. Vi skal være en lokal bidragsyter til det frivillige arbeidet i Lier kommune og lanserer sammen med lokale samarbeidspartnere Lierstøtten som en ny gave- og sponsorordning.

Styret retter til slutt en takk til alle som har bidratt til et godt år for Lier Everk AS og ønsker selskapet lykke til med videre utvikling i årene som kommer.

Lier, 31. mars 2009
Styret i Lier Everk AS



NØKKELTALL

Tall i 1.000 NOK	2002	2003	2004	2005	2006	2007	2008
Inntekter							
Driftsinntekter	142 530	186 889	200 835	207 568	295 637	235 263	312 721
Driftsresultat ex. Finans og øvrige poster	20 172	25 084	14 323	16 752	30 768	20 143	22 975
Resultat før skatt	23 345	17 838	11 258	17 053	30 765	20 174	25 623
Volumdata (GWh)							
Overført kraft	457	414	429	435	443	470	472
Rentabilitet							
Brutto fortjenestemargin	16,4 %	9,5 %	5,6 %	8,2 %	10,4 %	8,6 %	8,2 %
Kapitalens omløpshastighet (1)	0,77	0,96	1,07	1,12	1,36	0,84	0,91
Totalrentabilitet (2)	11,8 %	13,7 %	8,1 %	11,4 %	16,2 %	8,7 %	10,9 %
Egenkapitalrentabilitet (3)	11,8 %	13,4 %	8,4 %	12,8 %	21,5 %	12,8 %	14,4 %
Soliditet							
Egenkapitalprosent (4)	70,1 %	74,0 %	75,0 %	77,5 %	62,5 %	53,3 %	48,1 %
Rentedekningsgrad (5)	5,54	3,00	3,80	5,26	8,15	5,82	3,15
Likviditet							
Likviditetsgrad 1 (6)	1,30	1,44	1,39	1,90	1,08	3,26	3,26
Totalkapital	201 508	189 148	186 712	183 055	250 153	310 236	375 152
Egenkapital	96 249	94 945	95 080	96 878	111 230	120 338	135 599
Ansvalig lån	45 000	45 000	45 000	45 000	45 000	45 000	45 000
Omløpsmidler	78 612	71 020	64 935	63 283	93 451	119 942	150 878
Kortsiktig gjeld	60 260	49 202	46 632	33 301	86 892	36 753	46 334
Finansinntekter	1 696	1 692	956	4 303	4 303	4 217	14 542
Finanskostnader	3 951	8 938	4 020	4 002	4 306	4 186	11 894
Ekstraordinære inntekter	5 428						
Skattekostnad	6 580	5 049	3 273	4 780	8 414	5 393	7 167
Definisjoner							

1) Omsetning / Gjennomsnittlig totalkapital

2) (Resultat før Ekstraordinære poster+Finanskostnader) x 100 / Gjennomsnittlig totalkapital

3) (Resultat før Ekstraordinære poster - Skattekostnader)x100 / Gjennomsnittlig egenkapital

4) (Egenkapital + ansvarlig lån) x 100 / Totalkapital

5) (Resultat før Ekstraordinære poster+Finanskostnader) / Finanskostnader

6) Omløpsmidler / Kortsiktig gjeld

2008 – ET SPESIELT ÅR FÅR OSS ALLE! ■■■

Året 2008 vil for egen del være et år som får sitt eget avsnitt i min historiebok. Å overta som leder av Lier Everk etter Ola Skarholt har budt på interessante og utfordrende oppgaver i en velfungerende organisasjon. I et helhetlig perspektiv er det kraften i en velfungerende organisasjon som gir de resultater som det kan vises til for 2008. For egen del håper jeg mine bidrag som leder skal gi ønskede resultater i årene som ligger foran oss. Everket kan vise til svært gode økonomiske resultater for 2008 og har en lojal kundemasse som er svært tilfreds med det vi leverer og står for som deres lokale leverandør. Verdien i våre kunderelasjoner er vår virkelige formue som vi skal forvalte på en forsvarlig måte hver dag i årene som ligger foran oss.

I de virkelige historiebøkene vil nok finanskrisen og valget av Obama overskygge enhver annen historisk hendelse i 2008. Med et reflekterende syn på året som har gått, må det beskrives som et svært spesielt år også for energibransjen. Første halvår bød på de høyeste prisene vi noen gang har sett på de ulike energibærerne som olje, gass, kull og strøm. I løpet av andre halvår falt prisene på olje og kull til ca 1/3 av toppnoteringen høsten 2008, mens strømprisen sank til det halve. Med en strømpris som påvirkes mer av olje- og kullprisene enn av hvor mye vann det er i norske og svenske vannmagasiner, er det en utfordring å kjøpe inn riktig volum til rett tid til våre sluttkunder. Vi bruker mye tid og krefter på å gjøre optimale innkjøp gjennom året og har forståelse for at kraftmarkedet for menigmann er vanskelig å forstå. Vår oppgave vil fortsatt være å utvikle enkle kraftprodukter og kommunisere disse på en forståelig måte til våre kunder.

Nå er Lier Everk mer enn nettdrift og kraftomsetning og det er interessant å være med på utbygging av en ny og fremtidsrettet infrastruktur. Lier Fibernet har bygd ut fiber til over 3.000 kunder i Lier og Asker og leverer bredbåndstjenestene Altibox® fra Lyse Tele til samtlige kunder. I tillegg til vår

fibersatsning har everket i løpet av 3 år blitt regionens største leverandør av varmpumper. Våre over 3.500 monterte varmpumper gir et positivt bidrag til lavere energiforbruk til oppvarming og mindre CO2 utslipp fra oljebasert oppvarming. Videre må våre 20 mann fra Lier Elentreprenør nevnes, som hver dag kan sees på veien i og rundt Lier. Vår montørstyrke på elnett og fiber sørger for at vår og andre nettselskapers infrastruktur til enhver tid fungerer og at nye anlegg bygges og settes i drift. Denne kompetansen og kapasiteten er vår og våre kunders forsikring om at lys kan slås på hver morgen og at tv-kvelden svarer til forventningene.

Vi trives godt med å jobbe i og for Lier Everk og tror dette er en viktig forutsetning for å gjøre den jobben som skal til for at våre kunder i og utenfor Lier forblir fornøyde. Fornøyde medarbeidere og kunder er den beste garantien for gode resultater over tid for våre selskaper.



Vårlige refleksjoner ved

Arne J. Karlsen
Adm. direktør

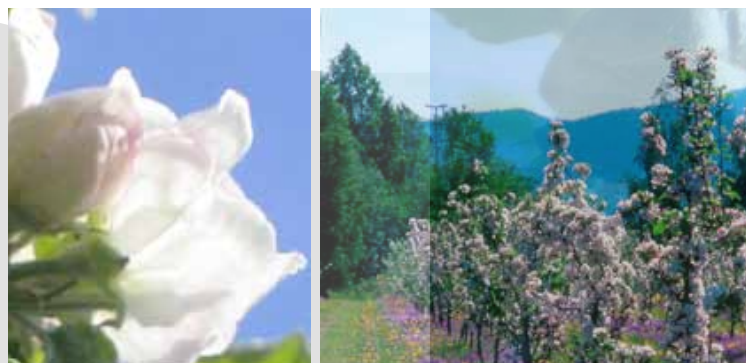


RESULTATREGNSKAP

Tall i 1.000 NOK	Note	Morselskap		Konsern	
		2008	2007	2008	2007
Energisalg		207 602	144 229	207 602	144 229
Nettinntekter	2	75 195	69 648	75 195	69 648
Tilbakeført merinntekt / årets mindreinntekt	9	1 121	-3 217	1 121	-3 217
Fellesføring		210	199	210	199
Andre Inntekter		28 593	24 404	52 092	34 874
Driftsinntekter	2	312 721	235 263	336 219	245 732
Egentilvirkede driftsmidler		-750	-750	-5 280	-4 943
Energikjøp		193 253	128 889	212 834	138 824
Øvrig varekjøp		9 715	7 630	9 715	7 630
Overføringsavgift		27 881	25 839	27 881	25 839
Lønnskostnad	3	21 078	19 336	37 130	32 204
Ordinære avskrivninger	5	9 409	10 757	14 451	13 298
Andre kostnader eks. avskrivninger	4	29 158	23 418	21 134	15 425
Sum driftskostnader	2	289 746	215 120	317 865	228 276
Driftsresultat	2	22 975	20 143	18 354	17 457
Finansinntekter	14	14 542	4 217	12 369	3 432
Finanskostnader	14	11 894	4 186	11 911	4 195
Netto finansinntekter og finanskostnader		2 649	31	458	-763
Ordinært resultat før skattekostnad		25 623	20 174	18 813	16 694
Skattekostnad på ordinært resultat	10	7 167	5 393	5 263	4 703
Årsresultat		18 456	14 781	13 550	11 991
Til eier for regnskapsåret		8 450	8 300	8 450	8 300
Til annen egenkapital	8	10 006	6 481	5 100	3 691
Sum overføringer		18 456	14 781	13 550	11 991

BALANSE

Tall i 1.000 NOK	Note	Morselskap		Konsern	
		31.12.2008	31.12.2007	31.12.2008	31.12.2007
EIENDELER					
ANLEGGSMIDLER					
Immaterielle eiendeler					
Utsatt skattefordel	10	6 664	6 959	6 306	6 906
Immaterielle eiendeler	5			3 104	3 469
Sum Immaterielle eiendeler		6 664	6 959	9 410	10 376
Varige driftsmidler					
Transportmidler, maskiner og utstyr		17 067	16 098	19 505	18 014
Anlegg, bygninger og annen fast eiendom		100 136	103 272	173 208	143 624
Sum Varige driftsmidler	2,5	117 203	119 370	192 713	161 638
Finansielle anleggsmidler					
Aksjer og andeler m.v.	6	36 407	30 966	4 479	4 722
Andre langsiktige fordringer	13,16	64 000	33 000		
Sum finansielle anleggsmidler		100 407	63 966	4 479	4 722
Sum Anleggsmidler		224 274	190 294	206 602	176 736
OMLØPSMIDLER					
Lagerbeholdning		1 272	2 582	4 449	5 377
Fordringer					
Kundefordringer	16	100 009	82 885	104 339	88 428
Andre fordringer		2 376		1 878	2 032
Forskuddsbetalt kostnad/påløpne inntekter	15	13 867	5 079	13 867	5 079
Sum fordringer		116 252	87 964	120 083	95 540
Kontanter, bank, postgiro	11	33 354	29 396	34 904	32 919
Sum Omløpsmidler		150 878	119 942	159 436	133 836
Sum EIEDELER		375 152	310 236	366 038	310 571



Tall i 1.000 NOK	Note	Morselskap		Konsern	
		31.12.2008	31.12.2007	31.12.2008	31.12.2007
EGENKAPITAL OG GJELD					
EGENKAPITAL					
Innskutt egenkapital					
Aksjekapital	7,8	75 000	75 000	75 000	75 000
Overkursfond	8	15 000	15 000	15 000	15 000
Sum innskutt egenkapital		90 000	90 000	90 000	90 000
Opptjent egenkapital					
Annen egenkapital	8	45 599	30 338	35 821	25 466
Sum opptjent egenkapital		45 599	30 338	35 821	25 466
Sum egenkapital		135 599	120 338	125 821	115 466
GJELD					
Avsetning for forpliktelser					
Pensjonsforpliktelser	3	8 219	8 145	9 781	9 527
Sum avsetning for forpliktelser		8 219	8 145	9 781	9 527
Langsiktig gjeld					
Ansvarlig lån	12	45 000	45 000	45 000	45 000
Lån	17	140 000	100 000	100 000	100 000
Sum langsiktig gjeld		185 000	145 000	185 000	145 000
Kortsiktig gjeld					
Leverandørgjeld	16	12 670	9 582	14 624	14 188
Betalbar skatt	10	6 706	4 945	6 706	5 547
Skyldige offentlige avgifter		8 481	6 156	10 436	7 759
Annen kortsiktig gjeld	16	10 027	7 771	5 220	4 783
Utbytte		8 450	8 300	8 450	8 300
Sum Kortsiktig gjeld		46 334	36 753	45 435	40 578
Sum Gjeld		239 553	189 898	240 217	195 105
SUM GJELD OG EGENKAPITAL		375 152	310 236	366 038	310 571



100% FORNYBAR ENERGI FRA VANNKRAFT

Mange er opptatt av hva de spiser og at matvarene kommer fra trygge kilder. Men har du tenkt over hvor strømmen til tilbreiding av maten kommer fra? I 2006 importerte Norge ca. 9 600 000 000 kWh fra hhv. Sverige, Danmark, Finland og Russland, hovedsaklig produsert av olje, kull og kjernekraft. På verdensbasis står kraftindustrien for ca. 37% av de samlede CO2 utslippene. Bruk av fornybar energi er et viktig bidrag til reduksjon av klimaforurensing og til å sikre at våre barn og barnebarn skal bo på en klode med et godt klima. Lier Everk ønsker å bidra til et bedre klima ved å garantere at våre privatkunder får dekket sitt kraftbehov fra kraftproduksjon basert på fornybare energikilder.

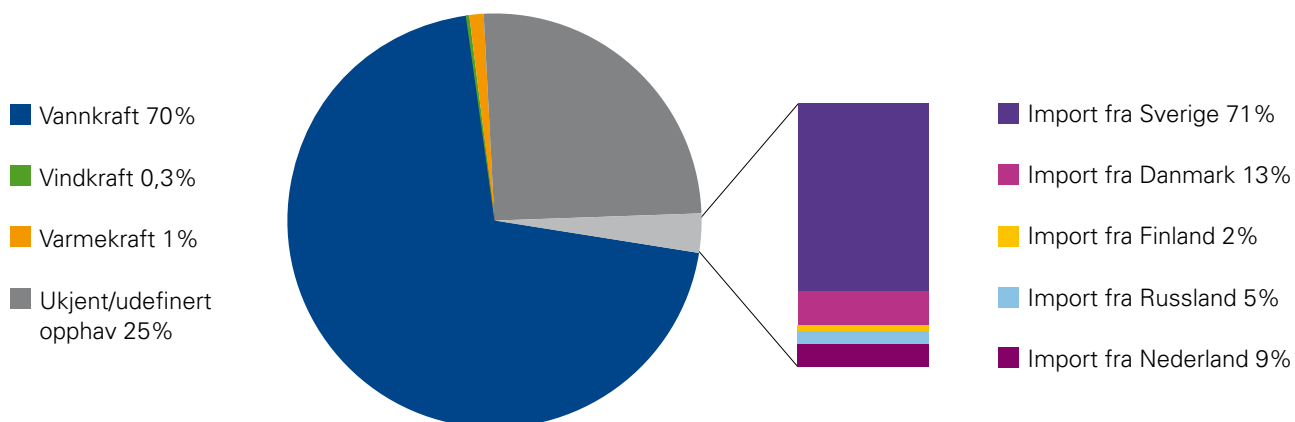
Opprinnelsesgaranti for fornybar energi

Ved å kjøpe strøm basert på opprinnelsesgarantier, er kundene sikret at pengene de betaler går til produsenter av fornybar energi. På denne måten bidrar kundene til at fornybar energi blir foretrukket fremfor strøm fra forurensende energikilder. Fra 2007 har Lier Everk inngått en avtale med en vannkraftprodusent som garanterer produksjon av tilsvarende mengde energi som våre husholdningskunder forbruker.



Varedeklarasjon 2008

- forbruk i Norge fordelt på energikilder og brutto import



Note 1 Regnskapsprinsipper

Årsregnskapet er satt opp i samsvar med regnskapsloven av 1998. Regnskapsprinsippene beskrives nedenfor.

Konsolideringsprinsipper

Konsernregnskapet omfatter morselskapet Lier Everk AS og datterselskapene Lier Elentreprenør AS og Lier Fibernet AS. Konsernregnskapet utarbeides etter ensartede prinsipper, ved at datterselskapene følger de samme regnskapsprinsipper som morselskapet. Interne transaksjoner elimineres.

Kriterier for inntektsføring

Leveringstidspunktet er kriteriet for inntektsføring av driftsinntekter.

Reguleringsregimet for overføringsvirksomheten og mer-/mindre inntekt

NVE regulerer monopolvirksomheten i distribusjonsnettet gjennom fastsettelse av årlige inntektsrammer for eget nett. Inntektsrammen med tillegg av kostnader til overliggende nett legges til grunn for beregning av tariffene.

Ved endring i overført volum eller inntektsrammen som ligger til grunn for tarifferingen vil det kunne oppstå en mer- eller mindreinntekt som skal føres over driftsresultatet og bokføres i balansen som gjeld til kundene (merinntekt) eller fordring (mindreinntekt), og innkalkuleres i senere års tariffberegninger etter bestemte retningslinjer gitt av NVE.

Hovedregel for vurdering og klassifisering av eiendeler og gjeld

Eiendeler bestemt til varig eie eller bruk er klassifisert som anleggsmidler. Andre eiendeler er klassifisert som omløpsmidler. Fordringer som skal tilbakebetales innen et år er klassifisert som omløpsmidler. Ved klassifisering av kortsiktig og langsiktig gjeld er tilsvarende kriterier lagt til grunn.

Anleggsmidler vurderes til anskaffelseskost, men nedskrives til virkelig verdi når verdifallet forventes ikke å være forbigående. Anleggsmidler med begrenset økonomisk levetid avskrives planmessig. Langsiktig lån balanseføres til nominelt mottatt beløp på etableringstidspunktet.

Omløpsmidler vurderes til laveste av anskaffelseskost og virkelig verdi. Kortsiktig gjeld balanseføres til nominelt mottatt

beløp på etableringstidspunktet. Kortsiktig gjeld oppskrives ikke til virkelig verdi som følge av renteendring.

Varebeholdningen er opptalt pr. 31/12-08 og vurdert til anskaffelseskost. Ukurans er hensyntatt. Varebeholdningen er beregnet til eget bruk og til videresalg.

Enkelte poster er vurdert etter andre prinsipper og redegjøres for nedenfor.

Andre anleggsaksjer og andeler

Anleggsaksjer og mindre investeringer, hvor selskapet ikke har betydelig innflytelse, balanseføres til anskaffelseskost. Investeringene blir nedskrevet til virkelig verdi dersom verdifallet ikke er forbigående. Mottatt utbytte og andre overskuddsutdelinger fra selskapene inntektsføres som annen finansinntekt.

Fordringer

Kundefordringer og andre fordringer oppføres til pålydende etter fradrag for avsetning til forventet tap. Avsetning gjøres som en uspesifisert avsetning for å dekke antatt tap.

Bankinnskudd, kontanter o.l.

Bankinnskudd, kontanter ol. inkluderer kontanter, bankinnskudd og andre betalingsmidler med forfallsdato som er kortere enn tre måneder fra anskaffelse.

Anleggskontrakter

Arbeid knyttet til fastpris prosjekter med lang tilvirkningstid vurderes etter løpende avregningsmetode. For prosjekter som antas å gi tap kostnadsføres hele det beregnede tapet umiddelbart.

Pensjoner

Pensjonskostnader og pensjonsforpliktelser beregnes etter lineær opptjening basert på sluttlønn. Beregningen er basert på en rekke forutsetninger herunder diskonteringsrente, fremtidig regulering av lønn, pensjoner og ytelser fra folketrygden, fremtidig avkastning på pensjonsmidler samt aktuarmessige forutsetninger om dødelighet og frivillig avgang. Pensjonsmidler er vurdert til virkelig verdi og fratrukket i netto pensjonsforpliktelser i balansen. Endringer i forpliktelsen som skyldes endringer i pensjonsplaner fordeles over

antatt gjenværende opptjeningstid. Endringer i forpliktelsen og pensjonsmidlene som skyldes endringer i og avvik fra beregningsforutsetningene (estimatendringer og -avvik) fordeles over antatt gjennomsnittlig gjenværende opptjeningstid for den del av avvikene som ved årets begynnelse overstiger 10% av det største av brutto pensjonsforpliktelser og pensjonsmidler.

Skatter

Skattekostnaden sammenstilles med regnskapsmessig resultat før skatt.

Skattekostnad består av betalbar skatt og endring i utsatt skatt. Utsatt skatt/skattefordel er beregnet på alle forskjeller mellom regnskapsmessig og skattemessig verdi på eiendeler og gjeld. Utsatt skatt er beregnet med 28% på grunnlag av de midlertidige forskjeller som eksisterer mellom regnskapsmessige og skattemessige verdier, samt skattemessig underskudd til fremføring ved utgangen av regnskapsåret. Netto utsatt skattefordel balanseføres i den grad det er sannsynlig at denne kan bli nyttiggjort.

Utsatt skatt og utsatt skattefordel er presentert netto i balansen.

Anleggstilskudd

Anleggstilskudd til investeringer fra det offentlige og fra private går til fradrag på aktiverte verdier. Anleggstilskuddet periodiseres dermed over investeringens økonomiske levetid i form av reduserte avskrivninger.

Kraftkontrakter og finansielle instrumenter

Selskapet har en kraftportefølje bestående av finansielle kontrakter. Selskapet har ingen fysiske kontrakter. Fysiske kontrakter er kontrakter med avtale om fysisk levering av kraft til en forhånd avtalt pris i en bestemt periode. Finansielle kontrakter resulterer kun i et økonomisk oppgjør.

For finansielle kontrakter blir differansen mellom avtalt pris og spotpris inntekts- eller kostnadsført på leveringstidspunktet.

Finansielle kontrakter benyttes for prissikring og regnskapsføres parallelt med det underliggende objekt.



Note 2 Virksomhetsområder – Morselskap

Tall i 1.000 NOK	Felles virksomhet	Kraft	Nett	Øvrig	Sum
Energisalg		207 602			207 602
Nettinntekter		40	75 155		75 195
Fellesføring			210		210
Tilbakeført merinntekt / årets mindreinntekt			1 121		1 121
Inntekt overliggende nett			18		18
Internprisede tjenester og salg entreprenørtjenester	6 429				6 429
Andre Inntekter				22 145	22 145
Driftsinntekter	6 429	207 642	76 504	22 145	312 721
Egentilvirkede driftsmidler			-750		-750
Energikjøp		184 929	8 325		193 253
Øvrig varekjøp				9 715	9 715
Overføringsavgift overordnet/andre nett		40	27 842		27 881
Arbeidskraft inkl. sos. kost.		1 615	17 811	1 653	21 078
Ordinære avskrivninger			9 148	262	9 409
Andre kostnader inkl fordelte kostnader	6 429	7 525	6 399	8 805	29 158
Sum driftskostnader	6 429	194 109	68 773	20 435	289 746
Driftsresultat	0	13 533	7 731	1 711	22 975

Virksomhetens bokførte verdi på driftsmidler – Morselskap

Tall i 1.000 NOK	Kraft 1.1.08	Kraft 12.31.08	Øvrig 1.1.08	Øvrig 31.12.08	Nett 1.1.08	Nett 12.31.08	Total 1.1.08	Total 12.31.08
Høyspenningsanlegg					68 384	66 185	68 384	66 185
Lavspenningsanlegg					20 895	19 820	20 895	19 820
Transportmidler			179	344	850	374	1 029	718
Inventar og utstyr			2 951	3 311	15 115	16 358	18 066	19 669
Bygninger og tomter	821	807			10 175	10 004	10 995	10 811
Sum	821	807	3 130	3 656	115 419	112 741	119 370	117 203

Sum driftsmidler etter fordeling 1.1	115 419
Sum driftsmidler etter fordeling 31.12	112 741
Gjennomsnittlige driftsmidler	114 080
+ 1% påslag for netto arbeidskapital	1 141
Avkastningsgrunnlag	115 221
Driftsresultat	7 731
Avkastning	6,70%

Note 3 Lønnskostnad, godtgjørelse, pensjonskostnad med mer

Tall i 1.000 NOK

Lønnskostnad	Morselskap		Konsern	
	2008	2007	2008	2007
Lønn	14 973	13 686	26 901	23 577
Folketrygdavgift	2 435	2 256	4 311	3 777
Pensjonskostnader	3 383	3 050	5 139	4 262
Andre ytelser	287	344	780	588
Sum	21 078	19 336	37 130	32 204

Antall ansatte 31/12	24	25	50	49
----------------------	----	----	----	----

Ytelser til ledende personer - morselskap	Daglig leder		Styret	
Lønn	1 016	913	356	340
Pensjonskostnader	53	476		
Andre ytelser	77	122		
Sum	1 146	1 511	356	340

Det er ikke ytet lån eller sikkerhetsstillelser overfor styret eller daglig leder.

Ny daglig leder følger selskapets generelle pensjons- og forsikringsordning og det foreligger ingen bonusavtale.

Det er videre avtalt inntil 6 måneders etterlønn.

Selskapet har en kollektiv pensjonsordning for sine ansatte.

Foretakets pensjonsordning oppfyller kravene til obligatorisk tjenstepensjon.

Revisjon og bistand fra revisor	Morselskap		Konsern	
	2008	2007	2008	2007
Revisjon	106	112	208	232
Konsulentbistand	23	14	40	27
Sum	129	126	248	259

Selskapet har en kollektiv pensjonsordning for sine 25 ansatte i Kommunal Landspensjonskasse. Tjenstepensjonsordningen gir ved full opptjening en alderspensjon som sammen med folketrygdens ytelser utgjør en samlet pensjon på 66% av pensjonsgrunnlaget. Fremtidige premier/pensjonsforpliktelse vil påvirkes av risikomessige over- og underskudd på nåværende og tidligere ansatte både i foretaket og andre foretaksansatte som inngår i ordningen (multiemployer plan). Premien vil også være påvirket av avkastning, lønnsvekst og utvikling i folketrygdens grunnbeløp. I tillegg har selskapet en usikret forpliktelse for lønn > 12G, som dekkes over driften, og er tidsbegrenset til 10 år.

Tall i 1.000 NOK

	Morselskap		Konsern	
	2008	2007	2008	2007
Pensjonskostnader				
Nåverdi av årets pensjonsopptjening	1 707	1 910	2 999	2 822
Rentekostnad av pensjonsforpliktelsen	2 740	2 624	3 247	3 051
Brutto pensjonskostnad	4 447	4 533	6 246	5 873
Forventet avkastning på pensjonsmidler	-1 940	-2 016	-2 287	-2 336
Resultatført estimatendring	321	31	361	31
Netto pensjonskostnad	2 828	2 549	4 320	3 568
Periodisert arbeidsgiveravgift	418	377	635	526
Administrasjonskostnad	137	125	184	167
Samlet kostnad inkl. administrasjon	3 383	3 050	5 139	4 262
Sikrede ordninger				
Opptjente pensjonsforpliktelser	53 588	45 182	63 667	52 484
Pensjonsmidler	-37 738	-34 275	-45 055	-39 930
Netto pensjonsforpliktelse	15 850	10 907	18 612	12 554
Ikke resultatført estimatendring	-9 572	-4 695	-10 965	-5 131
Balanseført forpliktelser	6 277	6 211	7 647	7 423
Periodisert arbeidsgiveravgift	885	876	1 078	1 047
Netto pensjonsforpliktelse	7 163	7 087	8 725	8 469
Usikrede ordninger				
Brutto pensjonsforpliktelse ikke forsikrede ordninger	926	927	926	927
Periodisert arbeidsgiveravgift	131	131	131	131
Beregnet pensjonsforpliktelse ikke forsikrede ordninger	1 057	1 058	1 057	1 058
Sum Pensjonsforpliktelser	8 219	8 145	9 781	9 527
Økonomiske forutsetninger:				
Diskonteringsrente	5,30%	6,00%	5,30%	6,00%
Forventet lønnsvekst	4,50%	4,50%	4,50%	4,50%
Forventet G regulering/pensjonsregulering	4,25%	4,25%	4,25%	4,25%
Forventet avkastning	5,50%	6,30%	5,50%	6,30%

Note 4 Andre driftskostnader

Tall i 1.000 NOK

	Morselskap		Konsern	
	2008	2007	2008	2007
Materialer	509	1 143	967	1 504
Fremmedytelser	19 761	14 845	7 734	3 332
Forsikringer	148	122	329	391
Øvrige administrasjons- og driftskostnader	8 238	6 961	11 521	9 666
Tap på krav	503	347	583	531
Sum	29 158	23 418	21 134	15 425

Note 5 Varige driftsmidler

Tall i 1.000 NOK

Morselskap	HS+LS	Lager/ Kant	Adm	Trnsp	Kont/ utst	Tomt	Sum
Anskaffelseskost 1/1	190 563	4 233	9 853	1 036	27 680	2 000	235 364
Tilgang i året	3 431	0	357	246	3 614	0	7 647
Herav egentilvirkede driftsmidler	626	0	0	0	124	0	750
Avgang i året	-3 410	0	0	-476	-1 203	0	-5 089
Anskaffelseskost 31/12	190 583	4 233	10 210	806	30 090	2 000	237 922
Samlede avskrivninger	104 578	1 527	4 106	88	10 421	0	120 720
Regnskapsmessig verdi 31/12	86 005	2 706	6 105	718	19 669	2 000	117 203
Årets regnskapsmessige avskrivninger	6 704	150	392	152	2 011	0	9 409
Levetid	20-35 år	20-40 år	20-40 år	6,7 år	3-15 år		
Avskrivningsmetode	Lineært	Lineært	Lineært	Lineært	Lineært	Lineært	

Konsern	HS+LS	Fiber	Imat.	Lager/ Kant	Adm	Trnsp	Kont/ utst	Tomt	Sum
Anskaffelseskost 1/1	193 302	43 496	3 885	4 233	9 853	6 092	27 927	2 000	290 787
Tilgang i året	5 886	38 695	22	0	357	882	4 252	0	50 095
Herav egentilvirkede driftsmidler	626	0	0	0	0	0	124	0	750
Avgang i året	-3 410	-119	0	0	0	-452	-1 203	0	-5 185
Anskaffelseskost 31/12	195 778	82 072	3 907	4 233	10 210	6 522	30 975	2 000	335 697
Samlede avskrivninger	103 703	5 946	781	150	392	708	2 208	0	113 887
Regnskapsmessig verdi 31/12	85 610	76 028	3 104	2 943	6 821	3 010	16 301	2 000	195 817
Årets regnskapsmessige avskrivninger	6 704	3 901	387	150	392	708	2 208	0	14 451
Levetid	20-35 år	3-20 år	10 år	20-40 år	20-40 år	6,7 år	3-15 år		
Avskrivningsmetode	Lineært	Lineært	Lineært	Lineært	Lineært	Lineært	Lineært	Lineært	Lineært

Note 6 Aksjer og andeler i andre foretak

Tall i 1.000 NOK	Ant aksjer	Kost pris	Ansk. kost	Balanseført verdi	Konsern
Datterselskap					
Lier Elentreprenør AS	2 600	1,005	2 612	2 612	
Lier Fibernet AS	5 500	2,855	15 700	29 316	
Sum Egne selskaper			18 312	31 928	0
Tilknyttede selskaper					
Lier Fjernvarme AS	500	1,032	516	0	0
Lier Fjernvarme KS				4 450	4 450
Sum Tilknyttede selskaper			516	4 450	4 450
Andre selskaper					
REN	1	28,777	29	29	29
Sum andre selskaper			29	29	29
Total			18 857	36 407	4 479

Datterselskaper og tilknyttede selskaper	Anskaffelses-tidspunkt	Forretnings-kontor	Eierandel	Stemme-andel
Lier Fjernvarme AS	8/3/2001	Lier	50%	50%
Lier Fjernvarme KS	8/3/2001	Lier	45%	45%
Lier Elentreprenør AS	18/6/2002	Lier	100%	100%
Lier Fibernet AS	9/11/2005	Lier	100%	100%

Lier Fjernvarme AS regnskapsføres etter kostmetoden.

Lier Fjernvarme KS regnskapsføres etter egenkapitalmetoden. Se spesifikasjon nedenfor.

Lier Elentreprenør regnskapsføres i morselskapet etter kostmetoden.

Lier Fibernet regnskapsføres i morselskapet etter kostmetoden.

Lier Fibernet AS

Inngående balanse 1/1-2008	23 632
Avgitt konsernbidrag (72%)	5 684
Utgående balanse 31/12-2008	29 316

Lier Fjernvarme KS

Inngående balanse 1/1-2008	4 393
Andel årets resultat	57
Utgående balanse 31/12-2008	4 450

Note 7 Aksjekapital og aksjonærinformasjon

Eierstruktur	Aksjer	Pålydende	Eierandel	Stemmeandel
Lier Kommune	7 500	10 000	100%	100%

Note 8 Egenkapital

Tall i 1.000 NOK

Morselskap	Aksjekapital	Overkursfond	Annen EK	Sum EK
Egenkapital 1/1-2007	75 000	15 000	21 230	111 230
Korreksjon tidligere år			2 627	2 627
Årets Resultat etter skatt			14 781	14 781
Årets ordinære utbytte			-8 300	-8 300
Egenkapital 31/12-2007	75 000	15 000	30 338	120 338

Egenkapital 1/1-2008	75 000	15 000	30 338	120 338
Korreksjon tidligere år			5 255	5 255
Årets Resultat etter skatt			18 456	18 456
Årets ordinære utbytte			-8 450	-8 450
Egenkapital 31/12-2008	75 000	15 000	45 599	135 599

Konsern	Aksjekapital	Overkursfond	Annen EK	Sum EK
Egenkapital 1/1-2007	75 000	15 000	19 148	109 148
Korreksjon tidligere år			2 627	2 627
Årets resultat etter skatt			11 991	11 991
Årets ordinære utbytte			-8 300	-8 300
Egenkapital 31/12-2007	75 000	15 000	25 466	115 466

Egenkapital 1/1-2008	75 000	15 000	25 466	115 466
Korreksjon tidligere år			5 255	5 255
Årets Resultat etter skatt			13 550	13 550
Årets ordinære utbytte			-8 450	-8 450
Egenkapital 31/12-2008	75 000	15 000	35 821	125 821

Note 9 Avsatt mindreinntekt(+)/ merinntekt (-) – morselskap

Tall i 1.000 NOK

	2008	2007
Årets merinntekt fremkommer som følger:		
Inntektsramme	50 758	42 500
KILE ramme		
Kostnader ved utkobling	-2 095	-1 694
Kostnader fra overliggende nett	27 823	25 813
Tillatt inntekt	76 486	66 619
Faktisk overføringsinntekt	75 365	69 836
Justering av inntektsramme for økning levert energi 1997-2001		-4 492
Justering av inntektsramme for implementering av pensjonsforpliktelser	-7 299	
Justering av renter implementering pensjonsforpliktelse	-404	
Tilbakeført merinntekt (+) / mindreinntekt (-)	-1 899	-689
Tilbakeført renter merinntekt	-155	65
Mer (-) / mindreinntekt (+)	10 878	1 899
Tillatt inntekt	76 486	66 619
Faktisk overføringsinntekt	75 365	69 836
Årets endring i mer- (-) / mindreinntekt (+)	1 121	-3 217
Akkumulert mer-/mindreinntekt		
Årets mer-/mindreinntekt	10 878	1 899
Årets renter på akkumulerte mer+/mindreinntekt	535	155
Utgående verdi på mer (-) / mindreinntekt (+) inkl. renter pr. 31.12	11 414	2 054



Note 10 Skattekostnad

Tall i 1.000 NOK

	Morselskap		Konsern	
Årets skattekostnad fremkommer slik:	2008	2007	2008	2007
Betalbar skatt	6 873	5 641	4 662	4 526
Utsatt skattefordel i balansen				
Endring i utsatt skattefordel	295	-248	600	177
Skattekostnad	7 167	5 393	5 263	4 703
Betalbar skatt i årets skattekostnad fremkommer slik	2008	2007	2008	2007
Ordinært resultat før skatt	25 623	20 174	18 813	16 694
Permanente forskjeller	-25	-913	-17	101
Endring midlertidige forskjeller	-1 052	884	-2 144	-632
Grunnlag betalbar skatt	24 546	20 145	16 651	16 163
Nominell skattesats 28%	28%	28%	28%	28%
Betalbar skatt på årets resultat	6 873	5 641	4 662	4 526
Spesifikasjon av skatteeffekten av midlertidige forskjeller og underskudd til fremføring:	2008	2007	2008	2007
Driftsmidler	-16 899	-17 797	-13 895	-16 153
Andeler i tilknyttede selskaper	71	-569	71	-569
Fordringer	109	235	-54	161
Avsetninger	-1 057	-1 058	-1 057	-1 058
Gevinst og tapskonto	1 138	1 423	1 138	1 423
Avsetning pensjonsforpliktelse	-7 163	-7 087	-8 725	-8 469
Sum	-23 800	-24 853	-22 521	-24 666
Netto utsatt fordel i balansen	-6 664	-6 959	-6 306	-6 906
Betalbar skatt på årets resultat	6 873	5 641	4 662	4 526
Betalbar skatt på poster direkteført mot egenkapital	2 044	1 022	2 044	1 022
Betalbar skatt på avgitt konsernbidrag	-2 210	-1 718		
Netto betalbar skatt i balansen	6 706	4 945	6 706	5 547

Utsatt skattefordel er oppført med utgangspunkt i fremtidig inntekt.

Note 11 Pantstillelser og garantier m.v.

Tall i 1.000 NOK

Motpart	Årsak til sikkerhet	Type sikkerhet	2008	2007
	Skattetrekkkonto	Egen bankkonto	791	754
Nord Pool	Handel i elspotmarkedet	Egen sperret bankkonto	9 537	8 544
Nord Pool	Handel i terminmarkedet	Egen sperret bankkonto	396	943
Nord Pool	Handel i regulerkraftmarkedet	Egen sperret bankkonto	5 174	4 954
Sum			15 898	15 195

Det foreligger garanti fra Nordea på € 1 000 000,- for handel i det finansielle markedet (Eltermin) pr. 31/12-2008.

Note 12 Ansvarlig Lån fra Lier Kommune til morselskap

Ansvarlig lån fra eier på kr. 45 000 000,-. Rentesats 8% p.a. Lånet står tilbake for øvrig gjeld.

Note 13 Langsiktige fordringer

Tall i 1.000 NOK	Morselskap	
	2008	2007
Lån Lier Fibernet AS	64 000	33 000
Sum Andre langsiktige fordringer	64 000	33 500

Note 14 Finansposter

Tall i 1.000 NOK	Morselskap		Konsern	
	2008	2007	2008	2007
Finansinntekter				
Gevinst salg aksjer	250		250	
Aksjeutbytte		1 128		128
Agio	1 975		1 975	
Renteinntekter	8 946	2 838	9 148	3 053
Renter mindreinntekt	939	155	939	155
Konsernbidrag fra Lier Elentreprenør AS	2 376			
Netto andel Lier Fjernvarme KS (se også note 6)	57	96	57	96
Sum finansinntekter	14 542	4 217	12 369	3 432
Finanskostnader				
Renter ansvarlig lån	3 150	3 150	3 150	3 150
Finanskostnader	8 744	992	8 761	1 001
Renter på for lite betalt forskuddsskatt		44		44
Sum finanskostnader	11 894	4 186	11 911	4 195

Note 15 Forskuddsbetalte kostnader og opptjente inntekter

<i>Tall i 1.000 NOK</i>	Morselskap		Konsern	
	2008	2007	2008	2007
Forskuddsbetalte kostnader	2 453	132	2 453	132
Merverdiavgift til gode		2 894		2 894
Renter mindreinntekt	535	155	535	155
Mindreinntekt til gode	10 878	1 899	10 878	1 899
Sum forskuddsbetalte kostnader og opptjente inntekter	13 867	5 079	13 867	5 079

Note 16 Mellomværende mellom konsernselskaper

<i>Tall i 1.000 NOK</i>	2008	2007
Lån	64 000	33 000
Konsernbidrag	-5 519	-6 134
Kundefordringer	3 223	2 484
Leverandørgjeld	-5 175	-1 270
Sum	56 529	28 079

Note 17 Langsiktig gjeld

Det er tatt opp lån i Nordea på NOK 140 000.000,-. Lånet har en løpetid på 10 år med flytende rente. Lånet er sikret ved negativ pantsettelseserklæring. NOK 50 000.000,- av dette forfaller senere enn 2012.



KONTANTSTRØMOPPSTILLING

Tall i 1.000 NOK	Morselskap		Konsern	
	2008	2007	2008	2007
KONTANTSTRØMMER FRA OPERASJONELLE AKTIVITETER:				
Ordinært resultat før skattekostnad	25 623	20 174	18 813	16 694
Tap ved salg anleggsmidler		49		49
Gevinst ved salg anleggsmidler				
Periodens betalte skatt	-4 945	-6 925	-5 547	-7 661
Ordinære avskrivninger	9 409	10 757	14 451	13 298
Endring i kundefordringer	-17 124	-9 382	-15 911	-12 408
Endring i leverandørgjeld	3 088	-7 728	435	-9 556
Endring i andre omløpsmidler og andre gjeldsposter	-334	-39 298	2 961	-38 017
Netto kontantstrømmer fra operasjonelle aktiviteter	15 718	-32 353	15 202	-37 600
KONTANTSTRØM FRA INVESTERINGSAKTIVITETER:				
Salg varige driftsmidler	328			
Investering i aksjer og andeler	243	-96	243	-96
Utbetalt konsernbidrag	-6 134	-4 883		
Innbetalinger ved utlån	-31 000	-31 500		
Utbetaling ved kjøp av varige driftsmidler	-6 897	-8 138	-45 160	-41 997
Netto kontantstrøm fra investeringsaktiviteter	-43 460	-44 617	-44 917	-42 094
KONTANTSTRØMMER FRA FINANSIERINGSAKTIVITETER:				
Innbetaling aksjekapital				
Innbetaling ved opptak av ny langsiktig gjeld				
Innbetaling ved lån	40 000	100 000	40 000	100 000
Utbetaling av utbytte	-8 300	-8 000	-8 300	-8 000
Netto kontaktstrøm fra finansieringsaktiviteter	31 700	92 000	31 700	92 000
Netto endring i bankinnskudd, kontanter og lignende	3 958	15 030	1 985	12 306
Beholdning av bankinnskudd, kontanter og lignende pr 01.01	29 396	14 366	32 919	20 613
Beholdning av bankinnskudd, kontanter og lignende pr 31.12	33 354	29 396	34 904	32 919

Lier, 31. Mars 2009
Styret i Lier Everk AS


Per Chr. Leer
Styreleder


Jan Dybvik
Nestleder


Unn Hofstad


George Fulford


Torild Lothe


Terje Edvardsen


Siv Årestrup Roestad


Arne J. Karlsen
Adm. direktør

Til generalforsamlingen i
Lier Everk AS

Revisjonsberetning for 2008

Vi har revidert årsregnskapet for Lier Everk AS for regnskapsåret 2008, som viser et overskudd på TNOK 18 456 for morselskapet og et overskudd på TNOK 13 550 for konsernet. Vi har også revidert opplysningene i årsberetningen om årsregnskapet, forutsetningen om fortsatt drift og forslaget til anvendelse av overskuddet. Årsregnskapet består av selskapsregnskap og konsernregnskap. Selskapsregnskapet består av resultatregnskap, balanse, kontantstrømoppstilling og noteopplysninger. Konsernregnskapet består av resultatregnskap, balanse, kontantstrømoppstilling og noteopplysninger. Regnskapslovens regler og god regnskapsskikk i Norge er anvendt ved utarbeidelsen av årsregnskapet. Årsregnskapet og årsberetningen er avgitt av selskapets styre og administrerende direktør. Vår oppgave er å uttale oss om årsregnskapet og øvrige forhold i henhold til revisorlovens krav.

Vi har utført revisjonen i samsvar med lov, forskrift og god revisjonsskikk i Norge, herunder revisjonsstandarder vedtatt av Den norske Revisorforening. Revisjonsstandardene krever at vi planlegger og utfører revisjonen for å oppnå betryggende sikkerhet for at årsregnskapet ikke inneholder vesentlig feilinformasjon. Revisjon omfatter kontroll av utvalgte deler av materialet som underbygger informasjonen i årsregnskapet, vurdering av de benyttede regnskapsprinsipper og vesentlige regnskapsestimater, samt vurdering av innholdet i og presentasjonen av årsregnskapet. I den grad det følger av god revisjonsskikk, omfatter revisjon også en gjennomgåelse av selskapets formuesforvaltning og regnskaps- og interne kontrollsystemer. Vi mener at vår revisjon gir et forsvarlig grunnlag for vår uttalelse.

Vi mener at

- årsregnskapet er avgitt i samsvar med lov og forskrifter og gir et rettviseende bilde av selskapets og konsernets økonomiske stilling 31. desember 2008 og av resultatet og kontantstrømmene i regnskapsåret i overensstemmelse med god regnskapsskikk i Norge
- ledelsen har oppfylt sin plikt til å sørge for ordentlig og oversiktlig registrering og dokumentasjon av selskapets regnskapsopplysninger i samsvar med lov og god bokføringsskikk i Norge
- opplysningene i årsberetningen om årsregnskapet, forutsetningen om fortsatt drift og forslaget til anvendelse av overskuddet er konsistente med årsregnskapet og er i samsvar med lov og forskrifter.

Drammen, 31. mars 2009
ERNST & YOUNG AS



Atle Terum
statsautorisert revisor



LIER FIBERNETT 2008

RESULTATREGNSKAP

Tall i 1.000 NOK	2008	2007
DRIFTSINNEKTER		
Salgsinntekt	23 220	11 901
Sum Driftsinntekter	23 220	11 901
DRIFTSKOSTNADER		
Varekostnad	10 370	4 788
Lønnskostnad	4 616	3 287
Avskrivning på varige driftsmidler	4 402	1 982
Annen driftskostnad	7 872	5 652
Sum Driftskostnader	27 260	15 710
DRIFTSRESULTAT	-4 040	-3 808
FINANSINNEKTER OG FINANSKOSTNADER		
Finansinntekter	43	43
Finanskostnader	2 679	792
Netto finansposter	-2 636	-748
ORDINÆRT RESULTAT FØR SKATTEKOSTNAD	-6 676	-4 557
Skattekostnad på ordinært resultat	-1 868	-1 274
ÅRSRESULTAT	-4 808	-3 283
DISPONERING AV ÅRSRESULTAT		
Overføringer	-4 808	-3 283
Sum	-4 808	-3 283



BALANSE

Tall i 1.000 NOK	31.12.2008	31.12.2007
EIENDELER		
ANLEGGSMIDLER		
Immaterielle eiendeler		
Etablering	3 104	3 469
Sum immaterielle eiendeler	3 104	3 469
Varige driftsmidler		
Anlegg	73 072	40 352
Kontormaskiner	246	107
Sum varige driftsmidler	73 318	40 459
Sum anleggsmidler	76 422	43 928
OMLØPSMIDLER		
Lagerbeholdning	2 557	2 217
Fordringer		
Kundefordringer	4 948	3 606
Konsernbidrag	7 894	6 134
Andre fordringer	1 646	1 020
Sum Fordringer	14 489	10 760
Bankinnskudd, kontanter og lignende	172	495
Sum omløpsmidler	17 219	13 472
SUM EIENDELER	93 640	57 401
EGENKAPITAL		
Innskutt egenkapital		
Aksjekapital	5 500	5 500
Overkursfond	10 000	10 000
Sum innskutt egenkapital	15 500	15 500
Opptjent egenkapital		
Annen egenkapital	2 565	1 689
Sum egenkapital	18 065	17 189
GJELD		
Avsetning for forpliktelser		
Utsatt skatt	931	589
Pensjonsforpliktelser	70	
Sum avsetning for forpliktelser	1 002	589
Langsiktig gjeld		
Ansvarlig lån	64 000	33 000
Sum langsiktig gjeld	64 000	33 000
Kortsiktig gjeld		
Leverandørgjeld	6 290	4 362
Skyldige offentlige avgifter	302	220
Annen kortsiktig gjeld	3 982	2 041
Sum Kortsiktig Gjeld	10 574	6 623
Sum Gjeld	75 575	40 212
SUM EGENKAPITAL OG GJELD	93 640	57 401


KONTANTSTRØMOPPSTILLING

<i>Tall i 1.000 NOK</i>	2008	2007
KONTANTSTRØMMER FRA OPERASJONELLE AKTIVITETER:		
Ordinært resultat før skattekostnad	-6 676	-4 557
Periodens betalte skatt		
Tap ved salg av anleggsmidler		
Ordinære avskrivninger	4 402	1 982
Endring i kundefordringer	-1 342	-2 959
Endring i leverandørgjeld	1 928	-243
Endring lager	-340	-1 660
Endring i andre omløpsmidler og andre gjeldsposter	1 466	7 509
Netto kontantstrømmer fra operasjonelle aktiviteter	-561	73
KONTANTSTRØM FRA INVESTERINGSAKTIVITETER:		
Utbetaling ved kjøp av varige driftsmidler	-36 895	-32 399
Netto kontantstrøm fra investeringsaktiviteter	-36 895	-32 399
KONTANTSTRØMMER FRA FINANSIERINGSAKTIVITETER:		
Innbetaling ved opptak av ny langsiktig gjeld	31 000	31 500
Innbetaling av konsernbidrag	6 134	
Netto kontaktstrøm fra finansieringsaktiviteter	37 134	31 500
Netto endring i bankinnskudd, kontanter og lignende	-322	-826
Beholdning av bankinnskudd, kontanter og lignende pr 01.01	495	1 321
Beholdning av bankinnskudd, kontanter og lignende pr 31.12	172	495

Lier, 18. Mars 2009
Styret i Lier Fibernett AS


Arne J. Karlsen
Styreleder


Knut Stephan
Nestleder


Jan A. Olsen
Styremedlem


Knut Aadne
Styremedlem


Hege Hyggen
Styremedlem


Jakob Seem
Daglig leder



LIER ELENTREPRENØR 2008

RESULTATREGNSKAP

<i>Tall i 1.000 NOK</i>	2008	2007
DRIFTSINNTEKTER		
Salgsinntekt	26 352	19 812
Sum Driftsinntekter	26 352	19 812
DRIFTSKOSTNADER		
Varekostnad	9 211	5 146
Lønnskostnad	11 436	9 581
Avskrivning på varige driftsmidler	639	655
Annen driftskostnad	2 904	2 462
Tap på fordringer	79	153
Sum Driftskostnader	24 268	17 998
DRIFTSRESULTAT	2 084	1 814
FINANSINNTEKTER OG FINANSKOSTNADER		
Finansinntekter	160	172
Finanskostnader	3	6
Netto finansposter	157	165
ORDINÆRT RESULTAT FØR SKATTEKOSTNAD	2 241	1 980
Skattekostnad på ordinært resultat	629	556
ÅRSRESULTAT	1 612	1 423
DISPONERING AV ÅRSRESULTAT		
Utbytte		1 000
Overføringer	1 612	423
Sum	1 612	1 423



BALANSE


Tall i 1.000 NOK	31.12.2008	31.12.2007
EIENDELER		
ANLEGGSMIDLER		
Immaterielle eiendeler		
Utsatt skattefordel	573	536
Sum immaterielle eiendeler	573	536
VARIGE DRIFTSMIDLER		
Transportmidler, maskiner og utstyr	2 192	1 809
Sum varige driftsmidler	2 192	1 809
Sum anleggsmidler	2 765	2 346
OMLØPSMIDLER		
Varer	620	577
Fordringer		
Kundefordringer	6 568	2 937
Andre fordringer	231	1 013
Sum Fordringer	6 799	3 949
Bankinnskudd, kontanter og lignende	1 378	3 029
Sum omløpsmidler	8 796	7 556
SUM EIENDELER	11 562	9 901
EGENKAPITAL		
Innskutt egenkapital	2 600	2 600
Aksjekapital	2 600	2 600
Opptjent egenkapital		
Udekket tap		
Annen egenkapital	1 485	1 583
Sum opptjent egenkapital	4 085	4 183
GJELD		
Avsetning for forpliktelser		
Pensjonsforpliktelser	1 492	1 382
Sum avsetning for forpliktelser	1 492	1 382
Kortsiktig gjeld		
Leverandørgjeld	539	245
Skyldige offentlige avgifter	1 653	1 383
Betalbar skatt	0	602
Annen kortsiktig gjeld	3 792	1 106
Avsatt Utbytte	0	1 000
Sum Kortsiktig Gjeld	5 985	4 336
SUM EGENKAPITAL OG GJELD	11 562	9 901

KONTANTSTRØMOPPSTILLING

Tall i 1.000 NOK	2008	2007
KONTANTSTRØMMER FRA OPERASJONELLE AKTIVITETER:		
Ordinært resultat før skattekostnad	2 241	1 980
Periodens betalte skatt	-602	-736
Gevinst ved salg av anleggsmidler		3
Ordinære avskrivninger	639	655
Endring i kundefordringer	-3 631	-52
Endring i leverandørgjeld	294	-1 587
Endring i andre omløpsmidler og andre gjeldsposter	1 430	303
Netto kontantstrømmer fra operasjonelle aktiviteter	371	565
KONTANTSTRØM FRA INVESTERINGSAKTIVITETER:		
Utbetaling ved kjøp av varige driftsmidler	-1 022	-1 462
Netto kontantstrøm fra investeringsaktiviteter	-1 022	-1 462
KONTANTSTRØMMER FRA FINANSIERINGSAKTIVITETER:		
Utbetaling av utbytte	-1 000	-1 000
Netto kontaktstrøm fra finansieringsaktiviteter	-1 000	-1 000
Netto endring i bankinnskudd, kontanter og lignende	-1 651	-1 897
Beholdning av bankinnskudd, kontanter og lignende pr 01.01	3 029	4 926
Beholdning av bankinnskudd, kontanter og lignende pr 31.12	1 378	3 029

Lier, 11. Mars 2009
Styret i Lier Elentreprenør AS


Arne J. Karlsen
Styreleder


Geir Gudbrandsen
Styremedlem


Trine Næss
Styremedlem


Knut Stephan
Styremedlem


Karl-Egil Nordling
Daglig leder





Lier Everk

Ringeriksveien 175, 3400 Lier

Telefon 32 22 64 00

Telefax 32 22 64 01

firmapost@lier-everk.no

www.lier-everk.no