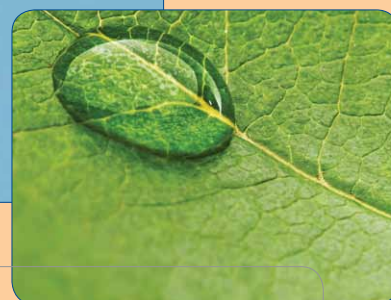
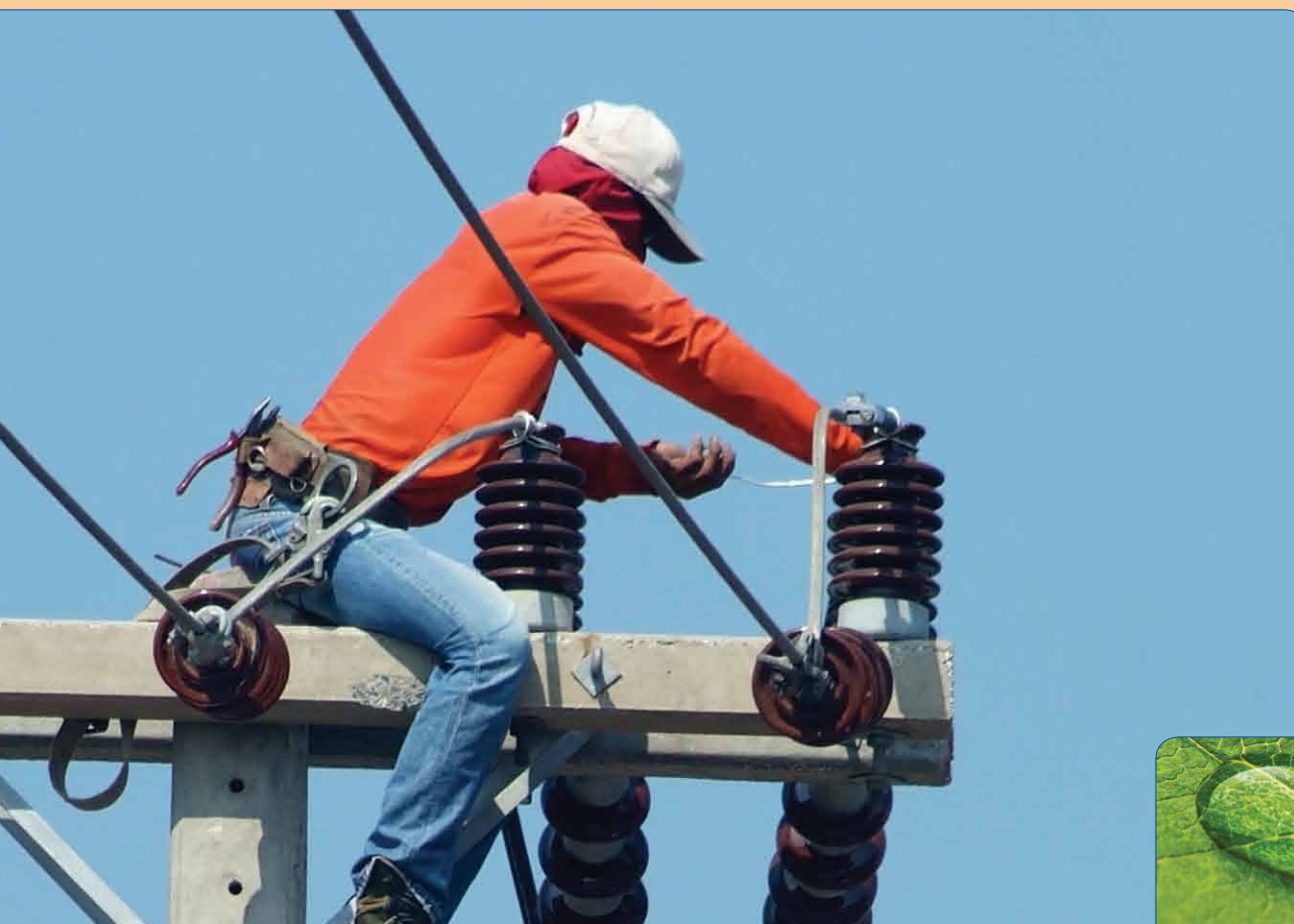




 **Lier Everk**
ÅRSRAPPORT 2009





LIER EVERK	
STYRETS BERETNING FOR ÅRET 2009	SIDE 3
NØKKELTALL	SIDE 7
ÅRET 2009 - I SKYGGEN AV FINANSKRISEN!	SIDE 8
RESULTATREGNSKAP	SIDE 9
BALANSE	SIDE 10
100% FORNYBAR ENERGI FRA VANNKRAFT	SIDE 12
NOTER TIL REGNSKAPET	SIDE 13
KONTANTSTRØMOPPSTILLING	SIDE 26
REVISJONSBERETNING	SIDE 27
LIER FIBERNETT	SIDE 28
LIER ELENTREPRENØR	SIDE 32

De økonomiske resultatene for 2009 ble fullt på høyde med 2008 som var selskapets nest beste år. Desember kom med godt gammeldags vintervær som medførte at årets leveranser til nettkunder i Lier ble kun 1 GWH lavere enn for rekordåret 2001.

Datterselskapene ga gode bidrag til konsernet i form av aktivitet, utvikling og økonomi. Det ble igjen solgt over 1.000 varmepumper til kunder i og utenfor Lier. Varmepumper er nå et godt etablert forretningsområde.

SELKAPSFORHOLD

Lier Everk AS eies 100 % av Lier Kommune og har konsesjon på distribusjon av elektrisk kraft i Lier kommune. Lier Everk har sitt forretningskontor i Lierbyen i Lier kommune. Konsernets virksomhetsområder er knyttet til drift og utvikling av egen infrastruktur og salg og leveranser av energi- og bredbåndstjenester.

Lier Everk skal være en pålitelig energileverandør som bygger langsiktige relasjoner til sine kunder.

Lier Everk har valgt å organisere større forretningsområder i egne aksjeselskaper hvor Lier Elentreprenør AS og Lier Fibernet AS er heleide datterselskaper. Lier Fjernvarme AS eies 50 % av Lier Everk og 50 % av Fortum Holding Norway AS.

REGNSKAPSTALL OG RESULTATER

Samlede driftsinntekter for konsernet ble i 2009 MNOK 336,6 mot MNOK 336,2 i 2008. Kraftprisene gjennom 2008 og 2009 har vært relativt like.

Driftsresultatet for konsernet ble på MNOK 22,3 mot MNOK 18,4 i 2008. De største bidragsyterne til resultatet var kraftomsetning og nettdrift.

Selskapets og konsernets likviditet er tilfredsstillende.

Forskjellen mellom selskapets og konsernets kontantstrøm fra operasjonelle aktiviteter og driftsresultatet består i hovedsak av ordinære avskrivninger på driftsmidlene.

Styret vurderer selskapets økonomiske og finansielle stilling som god og at årsresultatet gir et rett bilde av selskapets eiendeler, gjeld, finansielle status og resultat.

RISIKO

Selskapets risikobilde har mange fasetter og styret følger administrasjonen tett opp på dette området. Risiko knyttet til konsernets driftsfunksjoner følges opp gjennom gjeldende kvalitetsrutiner med tilhørende kontroller. Opplæring av egne ansatte og kontroll av leverandører som utfører arbeid i selskapets nett, er viktige prioriteringer som skal redusere mulige skader og uheldige hendelser til et minimum. Risiko knyttet til kjøp og omsetning av kraft følges opp daglig gjennom egne rutiner og nær kontakt med

samarbeidende markedsaktører. Krafthandel er forankret i selskapets risikohåndbok. Valutarisiko ved kjøp av kraft håndteres på grunnlag av vedtatte rutiner.

Med bakgrunn i finanskrisen i 2008 har oppfølging av utestående fordringer vært et prioritert område i 2009. Selskapet kan vise gode nøkkeltall for dette området med tilhørende lave faktiske tap på kundefordringer.

Konsernet gjennomfører årlige risiko- og sårbarhetsanalyser (ROS-analyser) og er sentrale oppgaver i styreoppfølging. ROS-analysene med tilhørende beredskapsplaner gjøres innenfor nettdrift, kompetanse og IT.

FORTSATT DRIFT

Årsregnskapet er avgitt under forutsetning av fortsatt drift i selskapene i konsernet.

DISPONERINGER AV ÅRETS OVERSKUDD

Årets overskudd for Lier Everk etter skatt ble på MNOK 14,0. Styret foreslår følgende disponering:

Utbytte til eierne	MNOK 8,5
Overført til annen egenkapital	MNOK 5,5

Etter disponering av årets resultat fremkommer selskapets frie egenkapital slik:

Annen egenkapital	MNOK 51,1
Utsatt skattefordel	MNOK 6,9
Fri egenkapital	MNOK 44,2

EIERSTYRING OG SELSKAPsledelse

Lier Kommune behandlet og vedtok i 2009 sin egen eiermelding med tilhørende rutiner for eierskapsstyring av egne selskaper. Vedtatt eiermelding legger ikke opp til endringer i den eierstyringen Lier kommune over år har fulgt overfor Lier Everk. Styret viderefører etablerte rutiner for kontakt og informasjon.

Selskapets generalforsamling er formannskapet i Lier kommune. Styret har bestått av 7 medlemmer hvor 5 er valgt på generalforsamling og 2 valgt av og blant de ansatte. Av styrets 7 medlemmer er 3 kvinner. Det er utarbeidet egne retningslinjer for styrearbeidet i Lier Everk og styrets plan for styreåret sørger for at alle relevante og lovpålagte saker og problemstillinger blir behandlet. Styret følger i den grad det er relevant, de prinsipper og innhold Oslo Børs anbefaler for eierstyring og selskapsledelse.

Lier Everk skal bli oppfattet som et solid selskap som er trygt og godt for kundene. Kundeundersøkelser og generelt inntrykk i lokalmiljøet underbygger at så også er tilfelle i skrivende stund. Fornøyde kunder bidrar til lojale kunder og en stabil tilgang på nye kunder. Ryddighet både internt og overfor kundene og øvrige interessenter tilhører selskapets grunnleggende holdninger og atferd i hverdagen. Selskapets verdigrunnlag og etiske retningslinjer ligger til grunn for konsernets ansatte og tillitsvalgte.

ORGANISERING OG PERSONALE

Lier Everk har 27 ansatte fordelt på 5 avdelinger, nett, marked og salg, krafthandel og kundeservice, økonomi og administrasjon og IT. Lier Fibernet var ved årsslutt 4 ansatte, mens Lier Elentreprenør var 22 ansatte. Av konsernets 53 ansatte var det 13 kvinner.

Konsernet har god kompetansedekning innenfor virksomhetens kjerneområder og vurderer løpende utvikling og tilføring av ny kompetanse. På spesielle kompetanseområder er det inngått avtaler med leverandører som er spesialister innenfor sine områder.

Diskrimineringslovens formål er å fremme likestilling, sikre like muligheter og rettigheter og å hindre diskriminering på grunn av etnisitet, nasjonal opprinnelse, avstamning, hudfarge, språk, religion og livssyn. Konsernet ønsker med egne valg og prioriteringer å bidra til at lovens intensjoner og formål oppfylles innenfor konsernets samlede virksomhet. Aktivitetene omfatter blant annet rekruttering, lønns- og arbeidsvilkår, forfremmelse, utviklingsmuligheter og beskyttelse mot trakassering.

Konsernet har som mål å være en arbeidsplass hvor det heller ikke forekommer diskriminering på grunn av nedsett funksjonsevne. Konsernets lokaler og arbeidsplasser er i all hovedsak tilpasset kravene som stilles til slike arbeidsplasser.

HELSE, MILJØ OG SIKKERHET

HMS-arbeidet i Lier Everk er samordnet i konsernet gjennom felles Arbeids- og miljøutvalg (AMU) og verneombud. I tillegg har konsernet en samarbeidsavtale med St. Joseph BHT AS om bedriftshelsetjenester. For brudd på etiske retningslinjer er det etablert egne rutiner.

I 2009 var sykefraværet 4,7 % mot 7,7 % i 2008. En stor andel av fraværet har vært knyttet til langtidsfravær og høstens varslede svineinfluensa ga ingen merkbare utslag. Det er ikke meldt alvorlige hendelser i konsernets virksomhet. AMU følger opp sykefraværet og arbeidsmiljøet tett og konsernet har et godt samarbeid med de lokale NAV-kontorene om aktuelle saker og problemstillinger.

Det er gjennomført felles opplæring innenfor lovpålagte og viktige områder innenfor HMS i både konsernet generelt og for nett og Lier Elentreprenør spesielt.

Det er utført egen gjennomgang av det ergonomiske arbeidsmiljøet i konsernet med gode forslag til ytterligere tilpasninger av den enkeltes arbeidsplass. Høsten 2009 ble arbeidet med å sertifisere konsernet som Miljøfyrtårn igangsatt. Dette arbeidet setter klare krav til samlet miljøarbeid og underbygger selskapenes etablerte kvalitetsrutiner.

Når det gjelder ytre miljø er styret av den oppfatning at selskapenes virksomhet innebærer minimal forurensning.

VIRKSOMHETSOMRÅDENE

Det ble i 2009 overført 475 GWh i fordelingsnettet til drøyt 11.000 kunder, kun 1 GWh lavere enn rekorden fra 2001. Nettet har i 2009 vært svært stabilt og kun hatt en større feil med tilhørende strømstans. Et voldsomt uvær med lyn og torden ga store utfall grunnet trafefeil og -havarier.

Nettvirksomheten har fortsatt med sitt proaktive vedlikeholds- og investeringsarbeid, noe vi tror har medvirket til stabile leveranser gjennom året. Foregående års kartlegging og dokumentasjon av nettet legger rammene og prioriteringene for dette arbeidet.

Kraftmarkedet var svært stabilt gjennom store deler av året med unntak av siste kvartal. Ved inngangen til vintersesongen tilsa alle prognoser en vinter med moderate priser. Store problemer med svensk kjernekraft som ikke kom i produksjon og nedbør under normalen, ga en sterk prisvekst på slutten av året. Høye priser til sluttbrukerne og store prisforskjeller i Norge ble et synlig resultat for bransjen.

Lier Everk har gjennom året klart å tilby konkurranse-dyktige produkter i et konkurranseintensivt marked. I løpet av året har kundemassen vokst med ca 300 tross relativ lav markedsaktivitet på dette området. Kraftomsetning var også i år en stor bidragsyter til selskapets resultat.

Som i 2008 ble det i 2009 solgt og montert over 1.000 varmpumper. Aktiv markedsføring i våre geografiske områder har sammen med positiv omtale blant alle våre kunder gitt resultater. Vi tror bedre kvalitetssikring av leveranse- og serviceprosessene har bidratt til færre feil og mer fornøyde kunder. Bruk av varmpumper bidrar til positive miljøeffekter i samfunnet som helhet og er således viktig for Lier Everks virksomhet.

I Lier Fjernvarme har det i 2009 ikke vært noen virksomhet ut over en rettsak i Drammen Tingrett med Avfallskraft AS. Lier Fjernvarme vant denne saken på alle punkter. Selskapet søker og vurderer aktuelle prosjekter i Lier og ser positivt på mulighetene innenfor fjern- og nærvarme.

Lier Elentreprenør fikk et godt resultat i 2009 til tross for et svært labert marked første kvartal. Leveranser til nettselskapene i regionen har vært basisen for omsetningen i 2009. Salg og leveranser til både Hafslund og Energi 1 gir spennende vekstmuligheter i årene fremover. Ny daglig leder i Lier Elentreprenør tiltrådte i oktober.

Lier Fibernet har i 2009 prioritert aktivitetene på salg og utbygging i hjemmeområdet Lier. Penetrasjonen i hjemmemarkedet er svært god og nye prosjekter har hatt tilfredsstillende tilslutning fra kundene. 2009 har vært benyttet til omstrukturering av ressursene og overgang til en driftsfase overfor eksisterende kunder. Selskapet satser fortsatt på utbygging av nye boligfelt i Lier og ikke minst tilknytning av nye kunder i felt hvor vi i dag har infrastruktur.

Konsernet har samlet funksjonene innenfor økonomi, administrasjon, personal og IT i Lier Everk. Fellesfunksjoner gir grunnlag for kostnadseffektive prosesser og samling av spisskompetanse i eget hus.

SAMARBEID I REGIONEN

Lier Everk samarbeider på ulike områder med everk i regionen. Det er etablert samarbeid på innkjøp, vaktjenester, beredskap og bredbånd. Styret vurderer mulighetene for samarbeid som interessant og ser sammen med administrasjonen på aktuelle områder ut fra hva som er viktig og riktig for Lier Everk på kort og lang sikt.

FREMTIDSUTSIKTER

Styret mener at Lier Everk har et solid fundament i sin virksomhet og har ansatte og økonomi som gir et godt grunnlag for videre utvikling. Utvikling av eksisterende virksomhetsområder skal prioriteres selv om nye forretningsmuligheter blir løpende vurdert. En organisasjon som over år kan vise til gode resultater gir styret en trygghet i videreutvikling av konsernets mangefartede virksomhet.

Sammen med Lierposten og Holtsmark Golf etablerte Lier Everk i 2009 Lierstøtten som til sammen ga ut NOK 200.000 til kultur og frivillighetsarbeidet i Lier. Tiltaket er blitt svært godt mottatt og er et av selskapets bidrag til lokalmiljøet i Lier. Lierstøtten videreføres i 2010 med flere bidragsytere, og styret vurderer dette som en flott måte å bidra til et mangfoldig kulturliv i Lier.

Styret retter en spesiell takk til alle som har medvirket til konsernets gode resultat i 2009 og ser frem til videre utvikling i årene fremover.

Lier, 27. april 2010
Styret i Lier Everk AS



Per Chr. Leer
Per Chr. Leer
Styreleder



Jan Dybvik
Jan Dybvik
Nestleder



Georg Fulford
Georg Fulford



Torild Lothe
Torild Lothe



Anne C. Guneriussen
Anne C. Guneriussen



Siv Årestrup Roestad
Siv Årestrup Roestad

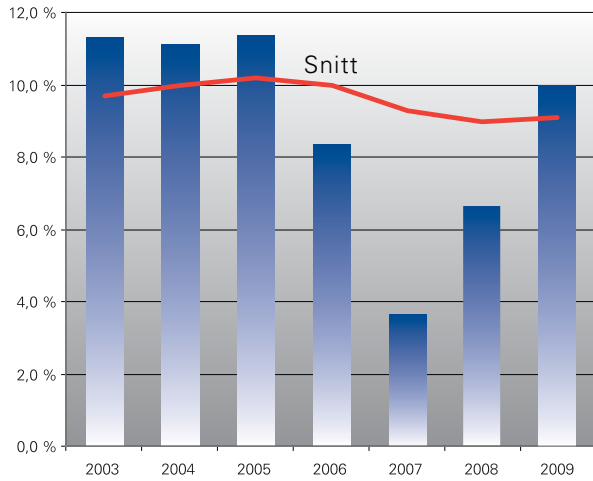


Terje Edvardsen
Terje Edvardsen

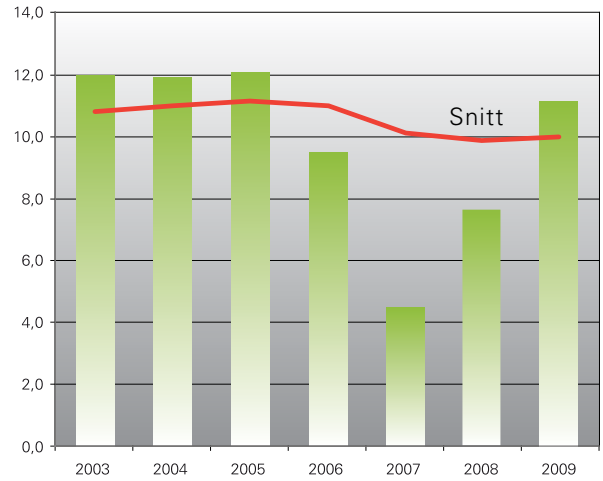


Arne J. Karlsen
Arne J. Karlsen
Adm. direktør

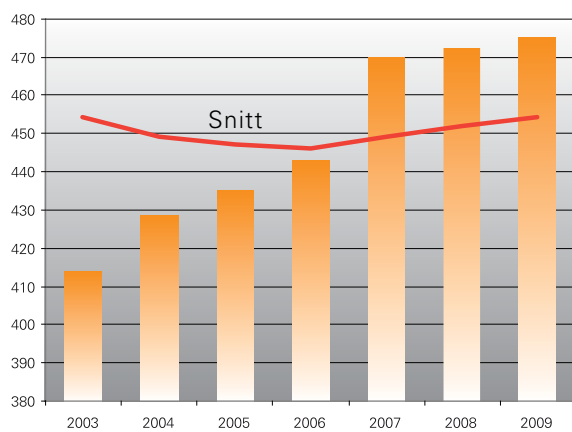
AVKASTNING PÅ NETTKAPITAL



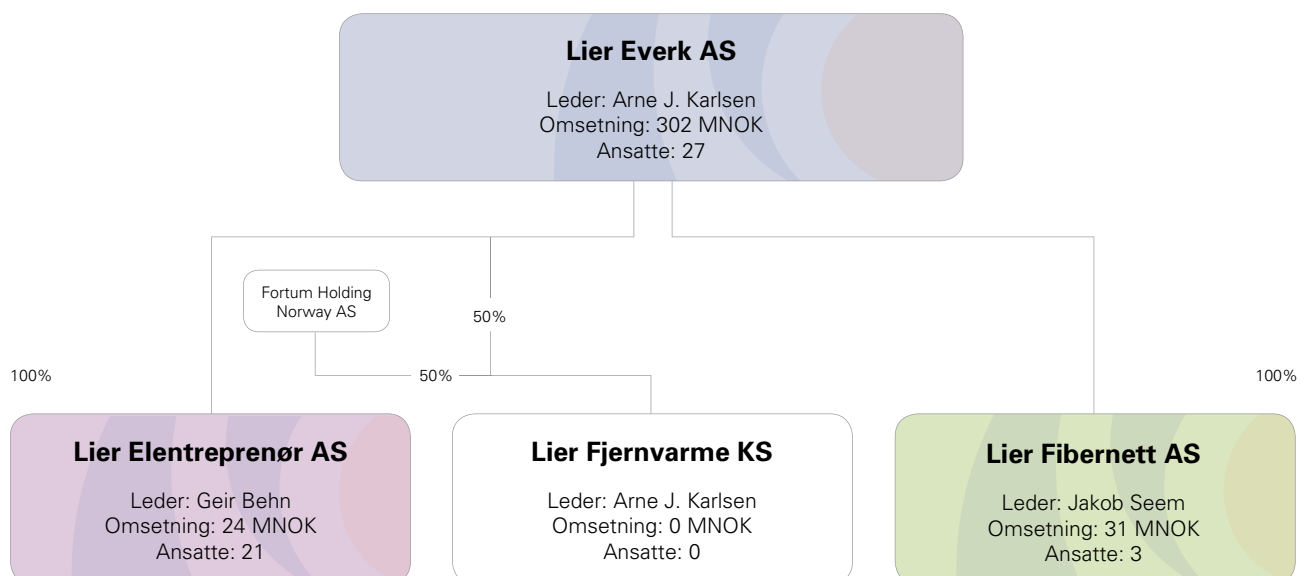
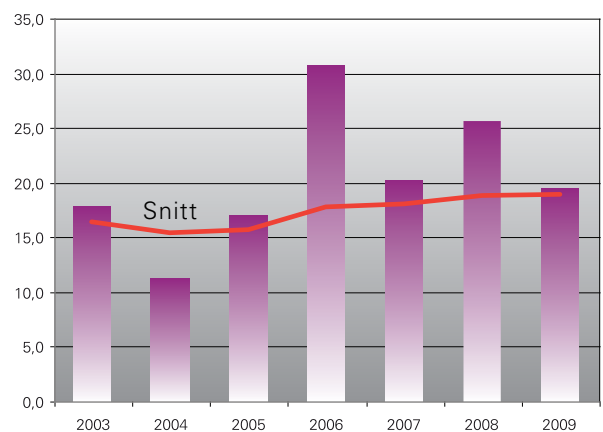
NETTRESULTAT (MILL. KR.)



OVERFØRT KRAFT (GWh)



RESULTAT FØR SKATT (MILL. KR.)



N Ø K K E L T A L L M O R S E L S K A P

Tall i 1.000 kr.	2000	2001	2002	2003	2004	2005	2006	2007	2008	2009
Inntekter										
Driftsinntekter	118 114	141 497	142 530	186 889	200 835	207 568	295 637	235 263	312 721	302 413
Driftsresultat ex. Finans og øvrige poster	12 796	15 426	20 172	25 084	14 323	16 752	30 768	20 143	22 975	22 512
Resultat før skatt	14 342	10 142	23 345	17 838	11 258	17 053	30 765	20 174	25 623	19 553
Volumdata (GWh)										
Overført kraft	468	477	457	414	429	435	443	470	472	475
Rentabilitet										
Brutto fortjenestemargin	12,1 %	7,2 %	16,4 %	9,5 %	5,6 %	8,2 %	10,4 %	8,6 %	8,2 %	6,5 %
Kapitalens omløpshastighet (1)	0,69	0,82	0,77	0,96	1,07	1,12	1,36	0,84	0,91	0,80
Totalrentabilitet (2)	9,3 %	9,8 %	11,8 %	13,7 %	8,1 %	11,4 %	16,2 %	8,7 %	10,9 %	8,3 %
Egenkapitalrentabilitet (3)	9,1 %	9,3 %	11,8 %	13,4 %	8,4 %	12,8 %	21,5 %	12,8 %	14,4 %	10,1 %
Soliditet										
Egenkapitalprosent (4)	63,6 %	83,1 %	70,1 %	74,0 %	75,0 %	77,5 %	62,5 %	53,3 %	48,1 %	48,6 %
Rentedekningsgrad (5)	9,24	3,86	5,54	3,00	3,80	5,26	8,15	5,82	3,15	2,62
Likviditet										
Likviditetsgrad 1 (6)	1,62	1,59	1,30	1,44	1,39	1,90	1,08	3,26	3,26	3,34
Totalkapital	175 490	170 361	201 508	189 148	186 712	183 055	250 153	310 236	375 152	382 681
Egenkapital	111 612	96 612	96 249	94 945	95 080	96 878	111 230	120 338	135 599	141 077
Ansvarlig lån		45 000	45 000	45 000	45 000	45 000	45 000	45 000	45 000	45 000
Omløpsmidler	54 979	45 616	78 612	71 020	64 935	63 283	93 451	119 942	150 878	154 784
Kortsiktig gjeld	33 879	28 749	60 260	49 202	46 632	33 301	86 892	36 753	46 334	46 297
Finansinntekter (80)	3 285	1 559	1 696	1 692	956	4 303	4 303	4 217	14 542	9 109
Finanskostnader (81)	1 740	4 405	3 951	8 938	4 020	4 002	4 306	4 186	11 894	12 068
Ekstraordinære inntekter (84)			5 428							
Ekstraordinære kostnader (87)		2 439								
Skattekostnad	4 060	2 892	6 580	5 049	3 273	4 780	8 414	5 393	7 167	5 574

Definisjoner

- 1) Omsetning / Gjennomsnittlig totalkapital
- 2) (Resultat før Ekstraordinære poster+Finanskostnader) x 100 / Gjennomsnittlig totalkapital
- 3) (Resultat før Ekstraordinære poster - Skattekostnader) x 100 / Gjennomsnittlig egenkapital
- 4) (Egenkapital + ansvarlig lån) x 100 / Totalkapital
- 5) (Resultat før Ekstraordinære poster+Finanskostnader) / Finanskostnader
- 6) Omløpsmidler / Kortsiktig gjeld

Ved inngangen til 2009 var de økonomiske prognosene i stor grad preget av den finansielle krisen som inntraff høsten 2008. Lier Everks mål og budsjetter for 2009 ble lagt på et nivå som tilsvarte prognosene for 2008, tross usikkerhet for våre mest konkurranseutsatte virksomhetsområder. Sett i ettertid ble 2009 mye bedre enn hva våre antagelser ved inngangen av året skulle tilsi.

Med over 1.000 solgte og monterte varmepumper befestet vi vår stilling som regionens desidert største leverandør. For everket bidrar varmepumper både med økt aktivitet og økonomiske resultater. Vårt konsept med betaling over strømgjengen og Lier Everk som en totalleverandør bidrar til tillit og salg i et konkurranseutsatt marked.

Med våre kraftprodukter holdt vi en relativ lav profil uten store markeds kampanjer. Våre markedsressurser ble i stor grad benyttet på våre eksisterende kunder og overfor potensielle kunder gjennom nye salgskanaler. Prisene på Nordpool ga oss visse utfordringer på slutten av året. Vi fikk da en sterk prisøkning grunnet liten produksjon av kjernekraft i Sverige samtidig med økt etterspørsel. Med vellykkede innkjøpsposisjoner var vi i stand til å holde konkurransedyktige priser. Langsiktige og gode relasjoner med våre kunder tror vi også var medvirkende til stabilitet og ro i kundebasen.

Desember 2009 minnet mye om en skikkelig vinter med snø som vi husker det fra barndommen, med tilhørende stort forbruk som satte strømnettet og nettdriften på prøve. Det er godt, både for våre kunder og oss i everket, å konstatere at vi har et solid nett med tilstrekkelig kapasitet for skikkelige vinterdager.

Våre datterselskaper leverte igjen fine resultater. Et avventende marked i starten av året ga Lier Elentrepreneur en treg start som med solid innsats fra de ansatte ble tatt igjen andre halvår. Det er godt å konstatere at selskapets kunder setter pris på vår konkurransekraft i dette markedet. Lier Fibernet brukte 2009 til å gå over til en driftsfase for våre 3.500 kunder i Lier og Asker. De store utbygningene i Lier er fullført selv om noen boligfelt og borettslag er ønsket utbygd fra vår side. Med gode innholdstjenester på TV, internett og telefoni levert over fremtidens infrastruktur, er vi optimister for utviklingen av selskapet i årene fremover.

I hele organisasjonen er det lagt ned stor innsats for å kunne oppfylle våre mål for året. Våre ansatte skal ha ros for innsats og endringsvilje i et år som til syvende og sist ble bra. Sett med mine øyne er det også godt å ha et støttende og utfordrende styre i ryggen for de prioriteringer som ble valgt i 2009. Det er motiverende og drivende å være leder i Lier Everk.

2009 har vært preget av endringer som de ansatte har tatt tak i og medvirket til i positiv retning. Endringer i organisasjonen og måten vi løser ulike oppgaver på vil prege utviklingen av selskapene i årene fremover. Vi vil alltid ha behov for å gjøre enkelte ting annerledes slik at vi oppnår leveranser med høy kvalitet og innhold til våre kunder. Bransjen vil også bli preget av de drivkreftene som ligger i utviklingen av mer energiriktige løsninger langt frem i tid. De ambisiøse målene i EU fram til 2020 er symbolisert med «202020». Målene for EU er å oppnå 20 % reduksjon av CO₂ utslippene, 20 % av energien skal komme fra fornybare kilder og energibruken skal være 20 % mer effektiv enn i dag. Norge har også sluttet seg til disse ambisjonene. Dette vil påvirke vår langsiktige virksomhet og åpne for nye muligheter på energiområdet. Vår varmepumpesatsning er nettopp et slikt tiltak som på nasjonalt nivå skal være med på å bidra til mer effektiv bruk av energi, og da helst med fornybar energi. Lier Everk leverer i denne sammenheng kun vannkraftbasert strøm til våre privatkunder.

Jeg ser med spenning fram til de utfordringer og muligheter som ligger foran oss, og er overbevist om at vi skal klare å ta tak i markedsmulighetene. Det er godt å vite at vi har lyktes med nye virksomhetsområder i konsernet og at våre ansatte tar utfordringene på en positiv og utviklende måte. Nye satsningsfelt gir oss mulighet til å bruke vår kompetanse på nye områder.

Jeg ser fram til felles innsats for våre kunder, eier og ansatte i tiden som kommer.



Arne J. Karlsen
Arne J. Karlsen
Adm. direktør

RESULTATREGNSKAP

Tall i 1.000 kr.	Note	MORSELSKAP		KONSERN	
		2009	2008	2009	2008
Energisalg		194 779	207 602	194 779	207 602
Nettointekter		86 423	75 195	86 423	75 195
Tilbakeført merinntekt / årets mindreinntekt	9	-8 881	1 121	-8 881	1 121
Fellesføring		258	210	258	210
Andre Inntekter		29 834	28 593	64 063	52 092
Driftsinntekter	2	302 413	312 721	336 643	336 219
Egentilvirkede driftsmidler		-750	-750	-6 316	-5 280
Energikjøp		184 375	193 253	184 375	212 834
Øvrig varekjøp		9 581	9 715	32 383	9 715
Overføringsavgift		28 337	27 881	28 337	27 881
Lønnskostnad	3	21 083	21 078	35 887	37 130
Ordinære avskrivninger	5	9 811	9 409	16 342	14 451
Andre kostnader eks. avskrivninger	4	27 466	29 158	23 308	21 134
Sum driftskostnader	2	279 902	289 746	314 316	317 865
Driftsresultat	2	22 512	22 975	22 327	18 354
Finansinntekter	14	9 109	14 542	7 519	12 369
Finanskostnader	14	12 068	11 894	12 095	11 911
Netto finansinntekter og finanskostnader		-2 959	2 649	-4 576	458
Ordinært resultat før skattekostnad		19 553	25 623	17 751	18 813
Skattekostnad på ordinært resultat	10	5 574	7 167	5 075	5 263
Årsresultat		13 978	18 456	12 677	13 550
Til eier for regnskapsåret		8 500	8 450	8 500	8 450
Til annen egenkapital	8	5 478	10 006	4 177	5 100
Sum overføringer		13 978	18 456	12 677	13 550

		MORSELSKAP			KONSERN	
Tall i 1.000 kr.	Note	31.12.2009	31.12.2008		31.12.2009	31.12.2008
EIENDELER						
ANLEGGSMIDLER						
Immaterielle eiendeler						
Utsatt skattefordel	10	6 850	6 664		3 592	6 306
Immaterielle eiendeler	5				2 715	3 104
Sum Immaterielle eiendeler		6 850	6 664		6 307	9 410
Varige driftsmidler						
Transportmidler, maskiner og utstyr		15 935	17 067		18 625	19 505
Anlegg, bygninger og annen fast eiendom		99 163	100 136		176 067	173 208
Sum Varige driftsmidler	2,5	115 099	117 203		194 692	192 713
Finansielle anleggsmidler						
Aksjer og andeler m.v.	6	45 098	36 407		4 428	4 479
Andre langsiktige fordringer	13,16	60 850	64 000		0	0
Sum finansielle anleggsmidler		105 948	100 407		4 428	4 479
Sum Anleggsmidler		227 897	224 274		205 427	206 602
OMLØPSMIDLER						
Lagerbeholdning		920	1 272		2 594	4 449
Fordringer						
Kundefordringer	16	92 143	100 009		103 371	104 339
Andre fordringer		6 981	2 376		1 312	1 878
Forskuddsbetalt kostnad/opptjente inntekter	15	4 740	13 867		4 740	13 867
Sum fordringer		103 864	116 252		109 423	120 083
Kontanter, bank, postgiro	11	50 000	33 354		51 488	34 904
Sum Omløpsmidler		154 784	150 878		163 505	159 436
Sum EIENDELER		382 681	375 152		368 932	366 038

BALANSE

Tall i 1.000 kr.	Note	MORSELSKAP		KONSERN	
		31.12.2009	31.12.2008	31.12.2009	31.12.2008
EGENKAPITAL OG GJELD					
Innskutt egenkapital					
Aksjekapital	7,8	75 000	75 000	75 000	75 000
Overkursfond	8	15 000	15 000	15 000	15 000
Sum innskutt egenkapital		90 000	90 000	90 000	90 000
Opptjent egenkapital					
Annen egenkapital	8	51 077	45 599	39 998	35 821
Sum opptjent egenkapital		51 077	45 599	39 998	35 821
Sum egenkapital		141 077	135 599	129 998	125 821
GJELD					
Avsetning for forpliktelser					
Pensjonsforpliktelser	3	8 307	8 219	10 138	9 781
Sum avsetning for forpliktelser		8 307	8 219	10 138	9 781
Langsiktig gjeld					
Ansvarlig lån	12	45 000	45 000	45 000	45 000
Lån	17	142 000	140 000	142 000	140 000
Sum langsiktig gjeld		187 000	185 000	187 000	185 000
Kortsiktig gjeld					
Leverandørgjeld	16	13 038	12 670	15 806	14 624
Betalbar skatt	10	2 360	6 706	2 360	6 706
Skyldige offentlige avgifter		8 377	8 481	10 629	10 436
Annen kortsiktig gjeld	16	14 021	10 027	4 500	5 220
Utbytte		8 500	8 450	8 500	8 450
Sum Kortsiktig gjeld		46 297	46 334	41 796	45 435
Sum Gjeld		241 604	239 553	238 934	240 217
GJELD OG EGENKAPITAL		382 681	375 152	368 932	366 038

Lier, 27. april 2010
Styret i Lier Everk AS


Per Chr. Leer
Styreleder


Jan Dybvik
Nestleder


Siv Årestrup
Siv Årestrup


George Fulford
George Fulford


Torild Lothe
Torild Lothe


Terje Edvardsen
Terje Edvardsen


Anne C. Guneriussen
Anne C. Guneriussen


Arne J. Karlsen
Adm. direktør

100% FORNYBAR ENERGI FRA VANNKRAFT



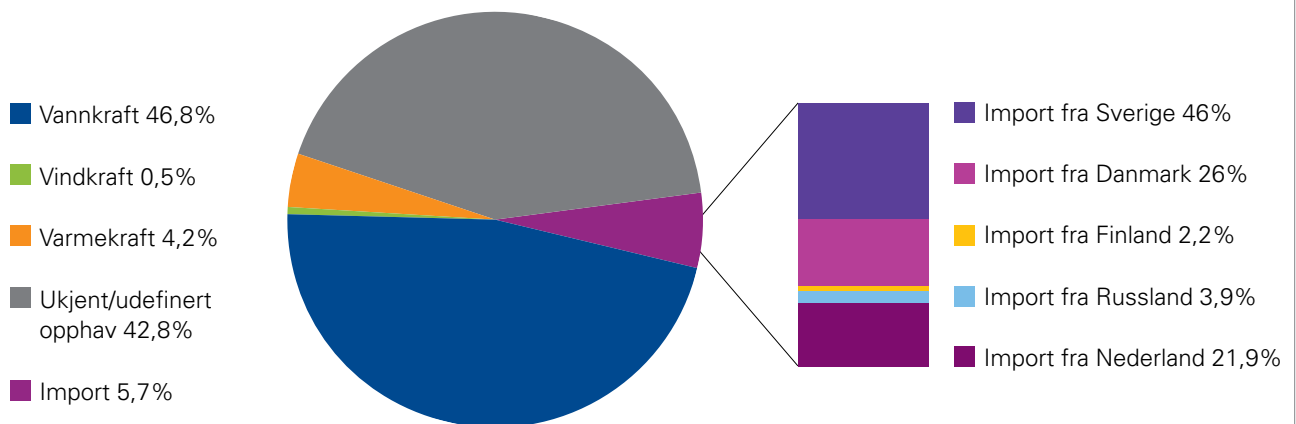
Med all vår vannkraftproduksjon skulle man tro at det ikke var nødvendig med opprinnelsesgaranti på den strømmen vi leverer til våre kunder. I dagens europeiske kraftmarked er situasjonen annerledes. I 2009 eksporterte Norge 14,6 TWh og med en import på 5,7 TWh ble vi en nettoeksportør av kraft. Fra 2008 til 2009 har vår andel sertifisert vannkraft levert i Norge gått ned fra 70 % til 47 %. Grunnen til denne nedgangen er å finne i stort salg av sertifikater fra norske vannkraftsprodusenter til store kunder i Europa. Sertifikatkundene i Europa kjøper disse sertifikatene for å kompensere pålagte CO₂ reduksjoner og for å bygge under egen miljøstrategi overfor kunder og andre interessenter. Sertifikatmarkedet har vært i funksjon i flere år og er et viktig virkemiddel for å nå EUs ambisiøse miljø mål innen 2020.

OPPRINNELSESGARANTI FOR FORNYBAR ENERGI

Ved å kjøpe strøm basert på opprinnelsesgarantier, er kundene sikret at pengene de betaler går til produsenter av fornybar energi. På denne måten bidrar kundene til at fornybar energi blir foretrukket fremfor strøm fra forurensende energikilder. Fra 2007 har Lier Everk inngått en avtale med en vannkraftprodusent som garanterer produksjon av tilsvarende mengde energi som våre husholdningskunder forbruker.

VAREDEKLARASJON 2009

- FORBRUK I NORGE FORDELT PÅ ENERGIKILDER OG BRUTTO IMPORT



NOTE 1 REGNSKAPSPRINSIPPER

Årsregnskapet er satt opp i samsvar med regnskapsloven av 1998. Regnskapsprinsippene beskrives nedenfor.

Konsolideringsprinsipper

Konsernregnskapet omfatter morselskapet Lier Everk AS og datterselskapene Lier Elentreprenør AS og Lier Fiber-nett AS. Konsernregnskapet utarbeides etter ensartede prinsipper, ved at datterselskapet følger de samme regnskapsprinsipper som morselskapet. Interne transaksjoner elimineres.

Kriterier for inntektsføring

Leveringstidspunktet er kriteriet for inntektsføring av driftsinntekter.

Reguleringsregimet for overføringsvirksomheten og mer-/mindreinntekt

NVE regulerer monopolvirksomheten i distribusjonsnettet gjennom fastsettelse av årlige inntektsrammer for eget nett. Inntektsrammen med tillegg av kostnader til overliggende nett legges til grunn for beregning av tariffene.

Ved endring i overført volum eller inntektsrammen som ligger til grunn for tarifferingen vil det kunne oppstå en mer- eller mindreinntekt som skal føres over driftsresultatet og bokføres i balansen som gjeld til kundene (merinntekt) eller fordring (mindreinntekt), og innkalkuleres i senere års tariffberegninger etter bestemte retningslinjer gitt av NVE.

Hovedregel for vurdering og klassifisering av eiendeler og gjeld

Eiendeler bestemt til varig eie eller bruk er klassifisert som anleggsmidler. Andre eiendeler er klassifisert som omløpsmidler. Fordringer som skal tilbakebetales innen et år er klassifisert som omløpsmidler. Ved klassifisering av kortsiktig og langsiktig gjeld er tilsvarende kriterier lagt til grunn.

Anleggsmidler vurderes til anskaffelseskost, men nedskrives til virkelig verdi når verdifallet forventes ikke å være forbigående. Anleggsmidler med begrenset økonomisk levetid avskrives planmessig. Langsiktig lån balanseføres til nominelt mottatt beløp på etableringstidspunktet.

Omløpsmidler vurderes til laveste av anskaffelseskost og virkelig verdi. Kortsiktig gjeld balanseføres til nominelt mottatt beløp på etableringstidspunktet. Kortsiktig gjeld oppskrives ikke til virkelig verdi som følge av renteendring.

Varebeholdningen er opptalt pr. 31/12-2009 og vurdert til anskaffelseskost. Ukurans er hensyntatt. Varebeholdningen er beregnet til eget bruk og til videresalg.

Enkelte poster er vurdert etter andre prinsipper og redegjøres for nedenfor.

Andre anleggsaksjer og andeler

Anleggsaksjer og mindre investeringer, hvor selskapet ikke har betydelig innflytelse, balanseføres til anskaffelseskost. Investeringene blir nedskrevet til virkelig verdi dersom verdifallet ikke er forbigående. Mottatt utbytte og andre overskuddsutdelinger fra selskapene inntektsføres som annen finansinntekt.

Fordringer

Kundefordringer og andre fordringer oppføres til pålydende etter fradrag for avsetning til forventet tap. Avsetning gjøres som en uspesifisert avsetning for å dekke antatt tap.

Bankinnskudd, kontanter o.l.

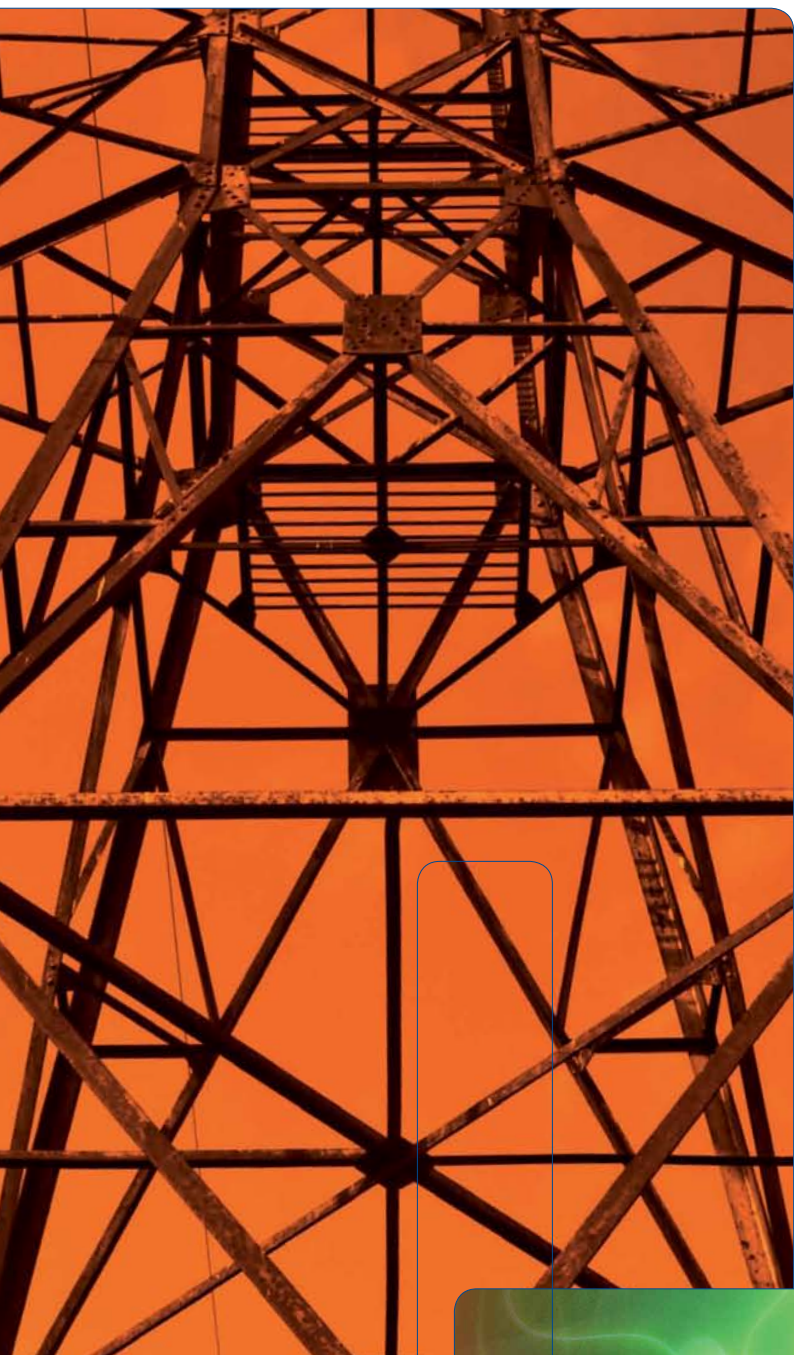
Bankinnskudd, kontanter ol. inkluderer kontanter, bankinnskudd og andre betalingsmidler med forfallsdato som er kortere enn tre måneder fra anskaffelse.

Anleggskontrakter

Arbeid knyttet til fastprisprosjekter med lang tilvirkningstid vurderes etter løpende avregningsmetode. For prosjekter som antas å gi tap kostnadsføres hele det beregnede tapet umiddelbart.

Pensjoner

Pensjonskostnader og pensjonsforpliktelser beregnes etter lineær opptjening basert på sluttlønn. Beregningen er basert på en rekke forutsetninger herunder diskonteringsrente, fremtidig regulering av lønn, pensjoner og ytelser fra folketrygden, fremtidig avkastning på pensjonsmidler samt aktuarmessige forutsetninger om dødelighet og frivillig avgang. Pensjonsmidler er vurdert til virkelig verdi og fratrukket i netto pensjonsforpliktelser i balansen. Endringer i forpliktelsen som skyldes endringer i pensjonsplaner fordeles over antatt gjenværende opptjeningstid. Endringer i forpliktelsen og pensjonsmidlene som skyldes endringer i og avvik fra beregningsforutsetningene (estimatendringer og -avvik) fordeles over antatt gjennomsnittlig gjenværende opptjeningstid for den del av avvikene som ved årets begynnelse overstiger 10% av det største av brutto pensjonsforpliktelser og pensjonsmidler.



Skatter

Skattekostnaden sammenstilles med regnskapsmessig resultat før skatt.

Skattekostnad består av betalbar skatt og endring i utsatt skatt. Utsatt skatt/skattefordel er beregnet på alle forskjeller mellom regnskapsmessig og skattemessig verdi på eiendeler og gjeld. Utsatt skatt er beregnet med 28% på grunnlag av de midlertidige forskjeller som eksisterer mellom regnskapsmessige og skattemessige verdier, samt skattemessig underskudd til fremføring ved utgangen av regnskapsåret. Netto utsatt skattefordel balanseføres i den grad det er sannsynlig at denne kan bli nyttiggjort.

Utsatt skatt og utsatt skattefordel er presentert netto i balansen.

Anleggstilskudd

Anleggstilskudd til investeringer fra det offentlige og fra private går til fradrag på aktiverte verdier. Anleggstilskuddet periodiseres dermed over investeringens økonomiske levetid i form av reduserte avskrivninger.

Kraftkontrakter og finansielle instrumenter

Selskapet har en kraftportefølje bestående av finansielle kontrakter. Selskapet har ingen fysiske kontrakter. Fysiske kontrakter er kontrakter med avtale om fysisk levering av kraft til en forhånd avtalt pris i en bestemt periode. Finansielle kontrakter resulterer kun i et økonomisk oppgjør.

For finansielle kontrakter blir differansen mellom avtalt pris og spotpris inntekts- eller kostnadsført på leveringstidspunktet.

Finansielle kontrakter benyttes for prissikring og regnskapsføres parallelt med det underliggende objekt.

NOTE 2 VIRKSOMHETSOMRÅDER - MORSELSKAP

Tall i 1.000 kr.	Felles virksomhet	Kraft	Nett	Øvrig	Sum
Energisalg		194 779			194 779
Nettinntekter		11	86 412		86 423
Fellesføring			258		258
Tilbakeført merinntekt / årets mindreinntekt			-8 881		-8 881
Internprisede tjenester og salg entreprenørtjenester	6 551				6 551
Andre Inntekter		25		23 258	23 283
Driftsinntekter	6 551	194 816	77 789	23 258	302 413
Egentilvirkede driftsmidler			-750		-750
Energikjøp		176 854	7 521		184 375
Øvrig varekjøp				9 581	9 581
Overføringsavgift overordnet/andre nett		10	28 326		28 337
Arbeidskraft inkl. sos. kost.		1 554	17 810	1 719	21 083
Ordinære avskrivninger			9 549	262	9 811
Andre kostnader inkl fordeltede kostnader	6 551	6 877	4 092	9 946	27 466
Sum driftskostnader	6 551	185 295	66 548	21 508	279 902
Driftsresultat	0	9 521	11 241	1 750	22 512

VIRKSOMHETENS BOKFØRTE VERDI PÅ DRIFTSMIDLER - MORSELSKAP

Tall i 1.000 kr.	Kraft 1.1.09	Kraft 31.12.09	Øvrig 1.1.09	Øvrig 31.12.09	Nett 1.1.09	Nett 31.12.09	Total 1.1.09	Total 31.12.09
Høyspenningsanlegg	0	0	0	0	66 185	65 997	66 185	65 997
Lavspenningsanlegg	0	0	0	0	19 820	19 489	19 820	19 489
Transportmidler	0	0	344	278	374	286	718	564
Inventar og utstyr	0	0	3 311	3 123	16 358	15 363	19 669	18 485
Bygninger og tomter	807	788	0	0	10 004	9 776	10 811	10 564
Sum	807	788	3 656	3 401	112 741	110 911	117 203	115 099

Sum driftsmidler etter fordeling 1.1	112 741
Sum driftsmidler etter fordeling 31.12	110 911
Gjennomsnittlige driftsmidler	111 826
+ 1% påslag for netto arbeidskapital	1 118
Avkastningsgrunnlag	112 944
Driftsresultat	11 241
Avkastning	10,0 %

NOTE 3 LØNNKOSTNAD, GODTGJØRELSE, PENSJONSKOSTNAD MED MER

Tall i 1.000 kr.	MORSELSKAP			KONSERN	
	2009	2008		2009	2008
Lønnskostnad					
Lønn	15 172	14 973		26 221	26 901
Folketrygdavgift	2 524	2 435		4 381	4 311
Pensjonskostnader	2 789	3 338		4 640	5 089
Andre ytelser	598	332		646	830
Sum	21 083	21 078		35 887	37 130

Antall ansatte 31.12	27	24		54	50
----------------------	----	----	--	----	----

Ytelser til ledende personer - morselskap

	DAGLIG LEDER			STYRET	
	2009	2008		2009	2008
Lønn	895	1 016		374	356
Pensjonskostnader	165	53			
Andre ytelser	115	77			
Sum	1 175	1 146		374	356

Det er ikke ytet lån eller sikkerhetsstillelser overfor styret eller daglig leder.

Daglig leder følger selskapets generelle pensjons- og forsikringsordning og det foreligger ingen bonusavtale. Det er videre avtalt inntil 6 måneders etterlønn.

Selskapet har en kollektiv pensjonsordning for sine ansatte. Foretakets pensjonsordning oppfyller kravene til obligatorisk tjenestepensjon.

Revisjon og bistand fra revisor

	MORSELSKAP			KONSERN	
	2009	2008		2009	2008
Revisjon	155	106		288	208
Konsulentbistand	42	23		54	40
Sum	197	129		342	248

Selskapet har en kollektiv pensjonsordning for sine 27 ansatte i Kommunal Landspensjonskasse. Tjenestepensjonsordningen gir ved full opptjening en alderspensjon som sammen med folketrygdens ytelser utgjør en samlet pensjon på 66% av pensjonsgrunnlaget. Fremtidige premier/pensjonsforpliktelse vil påvirkes av risikomessige over- og underskudd på nåværende og tidligere ansatte både i foretaket og andre foretaksansatte som inngår i ordningen (multiemployer plan). Premien vil også være påvirket av avkastning, lønnsvekst og utvikling i folketrygdens grunnbeløp. I tillegg har selskapet en usikret forpliktelse for lønn > 12G, som dekkes over driften, og er tidsbegrenset til 10 år.

Pensjonskostnader	MORSELSKAP		KONSERN	
	2009	2008	2009	2008
Tall i 1.000 kr.				
Nåverdi av årets pensjonsopptjening	1 665	1 707	3 046	2 999
Rentekostnad av pensjonsforpliktelsen	2 636	2 740	3 190	3 247
Brutto pensjonskostnad	4 301	4 447	6 237	6 246
Forventet avkastning på pensjonsmidler	-1 999	-1 940	-2 399	-2 287
Administrasjonskostnad	122	137	205	184
Netto pensjonskostnad	2 423	2 644	4 043	4 144
Periodisert arbeidsgiveravgift	342	373	570	585
Resultatført estimatavvik	24	321	27	361
Samlet kostnad inkl. administrasjon	2 789	3 338	4 640	5 090
Sikrede ordninger				
Opptjente pensjonsforpliktelser	47 157	53 588	57 274	62 958
Pensjonsmidler	-36 756	-37 738	-44 676	-44 538
Netto pensjonsforpliktelse	10 401	15 850	12 598	18 420
Ikke resultatført estimatendring	-4 208	-9 572	-4 811	-10 835
Balanseført forpliktelser	6 193	6 277	7 787	7 585
Periodisert arbeidsgiveravgift	873	885	1 111	1 069
Netto pensjonsforpliktelse	7 066	7 163	8 898	8 654
Usikrede ordninger				
Brutto pensjonsforpliktelse ikke forsikrede ordninger	1 087	926	1 087	926
Periodisert arbeidsgiveravgift	153	131	153	131
Beregnet pensjonsforpliktelse ikke forsikrede ordninger	1 240	1 057	1 240	1 057
Sum Pensjonsforpliktelser	8 307	8 219	10 138	9 711
Økonomiske forutsetninger:				
Diskonteringsrente	5,40 %	5,30 %	5,40 %	5,30 %
Forventet lønnsvekst	4,50 %	4,50 %	4,50 %	4,50 %
Forventet G-regulering/pensjonsregulering	4,25 %	4,25 %	4,25 %	4,25 %
Forventet avkastning	5,70 %	5,50 %	5,70 %	5,50 %

NOTE 4 ANDRE DRIFTSKOSTNADER

	MORSELSKAP		KONSERN	
	2009	2008	2009	2008
Tall i 1.000 kr.				
Materialer	1 055	509	1 518	967
Fremmedytelser	17 077	19 761	9 085	7 734
Forsikringer	198	148	393	329
Øvrige administrasjons- og driftskostnader	6 813	8 238	9 896	11 521
Tap på krav	2 323	503	2 417	583
Sum	27 466	29 158	23 308	21 134

Av kostnadsført tap på 2 323 i morselskapet gjelder 2 012 en generell en bloc avsetning

NOTE 5 VARIGE DRIFTSMIDLER

MORSELSKAP	HS+LS		Lager/ Kantine	Adm	Transp midler	Kont/ utstyr	Tomt	Sum
Anskaffelseskost 1/1	190 583		4 233	10 210	806	30 544	2 000	238 377
Tilgang i året	6 284		318			1 105		7 707
Herav egentilvirkede driftsmidler	750							750
Avgang i året	-3 703					-1 052		-4 755
Anskaffelseskost 31/12	193 164		4 550	10 210	806	30 598	2 000	241 328
Samlede avskrivninger	107 678		1 708	4 498	242	12 103		126 229
Regnskapsmessig verdi 31/12	85 486		2 842	5 713	564	18 494	2 000	115 099
Årets regnskapsmessige avskrivninger	6 803		181	392	154	2 280		9 811
Levetid	20-35 år		20-40 år	20-40 år	6,7 år	3-15 år		
Avskrivningsmetode	Lineært		Lineært	Lineært	Lineært	Lineært	Lineært	

KONSERN	HS+LS	Fiber	Immat. eiendel.	Lager/ Kantine	Adm	Transp midler	Kont/ utstyr	Tomt	Sum
Anskaffelseskost 1/1	193 302	43 496	3 885	4 233	9 853	6 092	27 927	2 000	290 787
Tilgang i året	8 960	9 573		318		727	1 426		21 002
Herav egentilvirkede driftsmidler	3 246								3 246
Avgang i året	-3 703						-1 052		-4 755
Anskaffelseskost 31/12	198 559	53 069	3 885	4 550	9 853	6 819	28 300	2 000	307 034
Samlede avskrivninger	103 801	11 293	1 169	181	392	722	2 509		120 067
Regnskapsmessig verdi 31/12	85 486	76 904	2 715	2 842	5 713	2 547	19 201	2 000	197 407
Årets regnskapsmessige avskrivninger	6 803	5 347	388	181	392	722	2 509		16 342
Levetid	20-35 år	3-20 år	10 år	20-40 år	20-40 år	6,7 år	3-15 år		
Avskrivningsmetode	Lineært	Lineært	Lineært	Lineært	Lineært	Lineært	Lineært	Lineært	

NOTE 6 AKSJER OG ANDELER I ANDRE FORETAK - MORSELSKAP

Tall i 1.000 kr.	Ant aksjer	Kost pris	Ansk. kost	Balansført verdi
Datterselskap				
Lier Elentreprenør AS	2 600	1,005	2 612	2 612
Lier Fibernett AS	5 500	2,855	15 700	38 058
Sum Egne selskaper			18 312	40 670
Tilknyttede selskaper				
Lier Fjernvarme AS	500	1,032	516	0
Lier Fjernvarme KS				4 399
Sum Tilknyttede selskaper			516	4 399
Andre selskaper				
REN	1	28,777	29	29
Sum andre selskaper			29	29
Total			18 857	45 098

Datterselskaper og tilknyttede selskaper

	Anskaffelses-tidspunkt	Forretnings-kontor	Eierandel	Stemmeandel
Lier Fjernvarme AS	08.03.2001	Lier	50 %	50 %
Lier Fjernvarme KS	08.03.2001	Lier	45 %	45 %
Lier Elentreprenør AS	18.06.2002	Lier	100 %	100 %
Lier Fibernett AS	09.11.2005	Lier	100 %	100 %

Lier Fjernvarme AS regnskapsføres etter kostmetoden.

Lier Fjernvarme KS regnskapsføres etter egenkapitalmetoden. Se spesifikasjon nedenfor.

Lier Elentreprenør regnskapsføres i morselskapet etter kostmetoden.

Lier Fibernett regnskapsføres i morselskapet etter kostmetoden.

Lier Fibernett AS	
Inngående balanse 1.1.09	29 316
Avgitt konsernbidrag (72%)	8 742
Utgående balanse 31.12.09	38 058

Lier Fjernvarme KS	
Inngående balanse 1.1.09	4 450
Andel årets resultat	-51
Utgående balanse 31.12.09	4 399

NOTE 7 AKSJEKAPITAL OG AKSJONÆRINFORMASJON

Eierstruktur - morselskap	Aksjer	Pålydende 1.000 kr.	Eierandel	Stemmeandel
Lier Kommune	7 500	10 000	100%	100%

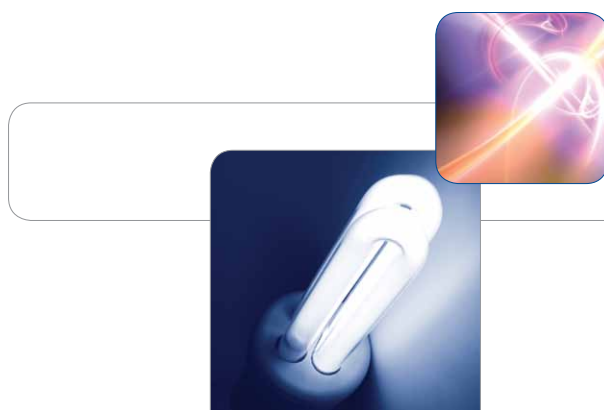
NOTE 8 EGENKAPITAL

MORSELSKAP				
Tall i 1.000 kr.	Aksjekapital	Overkursfond	Annen EK	Sum EK
Egenkapital 1.1.08	75 000	15 000	30 338	120 338
Korreksjon tidligere år			5 255	5 255
Årets Resultat etter skatt			18 456	18 456
Årets ordinære utbytte			-8 450	-8 450
Egenkapital 31.12.08	75 000	15 000	45 599	135 599
Egenkapital 1.1.09	75 000	15 000	45 599	135 599
Årets Resultat etter skatt			13 978	13 978
Årets ordinære utbytte			-8 500	-8 500
Egenkapital 31.12.09	75 000	15 000	51 077	141 077

KONSERN				
Tall i 1.000 kr.	Aksjekapital	Overkursfond	Annen EK	Sum EK
Egenkapital 1.1.08	75 000	15 000	25 466	115 466
Korreksjon tidligere år			5 255	5 255
Årets resultat etter skatt			13 550	13 550
Årets ordinære utbytte			-8 450	-8 450
Egenkapital 31.12.08	75 000	15 000	35 821	125 821
Egenkapital 1.1.09	75 000	15 000	35 821	125 821
Årets Resultat etter skatt			12 677	12 677
Årets ordinære utbytte			-8 500	-8 500
Egenkapital 31.12.09	75 000	15 000	39 998	129 998

NOTE 9 AVSATT MINDREINNTTEKT(+)/ MERINNTTEKT (-) - MORSELSKAP

MORSELSKAP		
Tall i 1.000 kr.	2009	2008
Årets merinntekt fremkommer som følger:		
Inntektsramme	54 182	50 758
Kostnader ved utkobling	-3 214	-2 095
Kostnader fra overliggende nett	28 242	27 823
Tillatt inntekt	79 210	76 486
Faktisk overføringsinntekt	86 604	75 365
Justering av inntektsramme for implementering av pensjonsforpliktelser		-7 299
Justering av renter implementering pensjonsforpliktelse		-404
Justering avvik avskrivninger og avkastning på avvik avkastningsgrunnlag	1 487	
Tilbakeført merinntekt (+) / mindreinntekt (-)	-10 878	-1 899
Tilbakeført renter merinntekt	-535	-155
Mindreinntekt	2 532	10 878
Tillatt inntekt	79 210	76 486
Justering avvik avskrivninger og avkastning på avvik avkastningsgrunnlag	1 487	
Faktisk overføringsinntekt	86 604	75 365
Årets endring i mer- (-) / mindreinntekt (+)	-8 882	1 121
Akkumulert mer-/mindreinntekt		
Årets mer-/mindreinntekt	2 532	10 878
Årets renter på akkumulerte mer+ / mindreinntekt	117	535
Utgående verdi på mindreinntekt inkl. renter pr. 31.12	2 649	11 414



NOTE 10 SKATTEKOSTNAD

Tall i 1.000 kr.	MORSELSKAP		KONSERN	
Årets skattekostnad fremkommer slik:	2009	2008	2009	2008
Betalbar skatt	5 760	6 873	2 360	4 662
Endring i utsatt skattefordel	-186	295	2 714	177
Skattekostnad	5 574	7 167	5 075	4 839

Betalbar skatt i årets skattekostnad fremkommer slik

	2009	2008	2009	2008
Ordinært resultat før skatt	19 553	25 623	17 751	18 813
Permanente forskjeller	356	-25	373	-17
Endring midlertidige forskjeller	663	-1 052	-9 694	-2 144
Grunnlag betalbar skatt	20 572	24 546	8 429	16 651
Nominell skattesats 28%	28 %	28 %	28 %	28 %
Betalbar skatt på årets resultat	5 760	6 873	2 360	4 662

Spesifikasjon av skatteeffekten av midlertidige forskjeller og underskudd til fremføring:

	2009	2008	2009	2008
Driftsmidler	-16 693	-16 899	-2 849	-13 895
Andeler i tilknyttede selskaper	56	71	56	71
Fordringer	-2 963	109	-3 239	-54
Avsetninger	-1 240	-1 057	-1 340	-1 057
Gevinst og tapskonto	911	1 138	911	1 138
Mindreinntekt	2 532		2 532	
Avsetning pensjonsforpliktelse	-7 066	-7 163	-8 898	-8 725
Sum	-24 463	-23 800	-12 827	-22 521
Netto utsatt fordel i balansen	-6 850	-6 664	-3 592	-6 306
Betalbar skatt på årets resultat	5 760	6 873	2 360	4 662
Betalbar skatt på poster direkteført mot egenkapital		2 044	0	2 044
Betalbar skatt på avgitt konsernbidrag	-3 400	-2 210		
Netto betalbar skatt i balansen	2 360	6 706	2 360	6 706

Utsatt skattefordel er oppført med utgangspunkt i fremtidig inntekt.

NOTE 11 PANTSTILLELSER OG GARANTIER M.V.

Tall i 1.000 kr.			MORSELSKAP	
Motpart	Årsak til sikkerhet	Type sikkerhet	2009	2008
	Skattetrekkskonto	Egen bankkonto	746	791
Nord Pool	Handel i elspotmarkedet	Egen sperret bankkonto	8 854	9 537
Nord Pool	Handel i terminmarkedet	Egen sperret bankkonto	2	396
Nord Pool	Handel i regulerkraftmarkedet	Egen sperret bankkonto	5 768	5 174
Sum			15 370	15 898

Det foreligger garanti fra Nordea på €1 000 000,- for handel i det finansielle markedet (Eltermin) pr. 31/12-2009.

Konsernets likviditet er organisert i en konsernkontoordning. Dette innebærer at alle konsernselskaper er solidarisk ansvarlige for de trekk konsernet har gjort.

Datterselskapene Lier Fibernett har, sammen med Lier Elentreprenør, felles konsernkontosystem med Lier Everk. Alle selskapene har i denne forbindelse avgitt en kausjonserklæring for kr. 20 000 000,- om pantsettelse av fordringer som selskapet har eller får mot flerkontoinnehaver, negativt pant- og tilbakeståelseserklæring med hensyn til fordringer.

NOTE 12 ANSVARLIG LÅN FRA LIER KOMMUNE TIL MORSELSKAP

Ansvarlig lån fra eier på TNOK 45 000,-. Rentesats 8% p.a.
Lånet står tilbake for øvrig gjeld.

NOTE 13 LANGSIKTIGE FORDRINGER

Tall i 1.000 kr.		MORSELSKAP	
		2009	2008
Lån Lier Fibernett		60 850	64 000
Sum Andre langsiktige fordringer		60 850	64 000

NOTE 14 FINANSPOSTER

	MORSELSKAP			KONSERN	
	2009	2008		2009	2008
Tall i 1.000 kr.					
Finansinntekter					
Gevinst salg aksjer	0	250		0	250
Agiogevinst	0	1 975		0	1 975
Renteinntekter	7 313	8 946		7 401	9 148
Renter mindreinntekt	117	939		117	939
Konsernbidrag fra Lier Elentreprenør	1 678	2 376		0	0
Netto andel gevinst Lier Fjernvarme KS (se også note 6)	0	57		0	57
Sum Finansinntekter	9 109	14 542		7 519	12 369
Finanskostnader					
Renter ansvarlig lån	3 600	3 600		3 600	3 600
Finanskostnader	6 401	8 294		6 428	8 311
Agiotap	1 975			1 975	
Netto andel tap Lier Fjernvarme KS (se også note 6)	51			51	
Renter på for lite betalt forskuddsskatt	41			41	
Sum finanskostnader	12 068	11 894		12 095	11 911

Morselskapet stiller garantier for kraftkjøp i form av kontantdepot i Euro. Høy eurokurs pr 31/12-2008 ga en agiogevinst på TNOK 1 975. Eurokursen har falt etter årsskiftet 2008-2009, noe som medfører et tilsvarende tap i 2009.

NOTE 15 FORSKUDDSBETALTE KOSTNADER OG OPPTJENTE INNTEKTER

	MORSELSKAP			KONSERN	
	2009	2008		2009	2008
Tall i 1.000 kr.					
Forskuddsbetalte kostnader	2 091	2 453		2 091	2 453
Renter mindreinntekt	117	535		117	535
Mindreinntekt til gode	2 532	10 878		2 532	10 878
Sum Forskuddsbetalte kostnader og påløpte inntekter	4 740	13 867		4 740	13 867

NOTE 16 MELLOMVÆRENDE MELLOM KONSERNSELSKAPER

	2009	2008
Lån	60 850	64 000
Konsernbidrag	-10 464	-5 519
Kundefordringer	5 161	3 223
Leverandørgjeld	3 440	-5 175
Sum	58 987	56 529

NOTE 17 LANGSIKTIG GJELD

Det er tatt opp lån i Nordea på TNOK 142 000,- Lånet har en løpetid på 10 år med flytende rente. Lånet er sikret ved negativ pantsettelseserklæring. Lånet er etter dagens avtale avdragsfritt ut 2010, og skal deretter nedbetales over 10 år.



KONTANTSTRØMOPPSTILLING

	MORSELSKAP			KONSERN	
Tall i 1.000 kr.	2009	2008		2009	2008
KONTANTSTRØMMER FRA OPERASJONELLE AKTIVITETER:					
Ordinært resultat før skattekostnad	19 553	25 623		17 751	18 813
Periodens betalte skatt	-6 706	-4 945		-6 706	-5 547
Ordinære avskrivninger	9 811	9 409		16 342	14 451
Endring i kundefordringer	7 866	-17 124		967	-15 911
Endring i leverandørgjeld	369	3 088		1 183	435
Endring i andre omløpsmidler og andre gjeldsposter	2 229	-334		11 378	2 961
Netto kontantstrømmer fra operasjonelle aktiviteter	33 121	15 718		40 916	15 202
KONTANTSTRØM FRA INVESTERINGSAKTIVITETER:					
Salg varige driftsmidler		328			
Investering i aksjer og andeler	51	243		51	243
Utbetalt konsernbidrag	-7 894	-6 134			
Innbetalt konsernbidrag	2 375				
Innbetalinger ved utlån	3 150	-31 000		0	0
Utbetaling ved kjøp av varige driftsmidler	-7 707	-6 897		-17 932	-45 160
Netto kontantstrøm fra investeringsaktiviteter	-10 025	-43 460		-17 882	-44 917
KONTANTSTRØMMER FRA FINANSIERINGSAKTIVITETER:					
Innbetaling ved lån	2 000	40 000		2 000	40 000
Utbetaling av utbytte	-8 450	-8 300		-8 450	-8 300
Netto kontaktstrøm fra finansieringsaktiviteter	-6 450	31 700		-6 450	31 700
Netto endring i bankinnskudd, kontanter og lignende	16 646	3 958		16 584	1 985
Beholdning av bankinnskudd, kontanter og lignende pr 01.01	33 354	29 396		34 904	32 919
Beholdning av bankinnskudd, kontanter og lignende pr 31.12	50 000	33 354		51 488	34 904

Til generalforsamlingen i Lier Everk AS

Revisjonsberetning for 2009

Vi har revidert årsregnskapet for Lier Everk AS for regnskapsåret 2009, som viser et overskudd på TNOK 13 978 for morselskapet og et overskudd på TNOK 12 677 for konsernet. Vi har også revidert opplysningene i årsberetningen om årsregnskapet, forutsetningen om fortsatt drift og forslaget til anvendelse av overskuddet. Årsregnskapet består av selskapsregnskap og konsernregnskap. Selskapsregnskapet består av resultatregnskap, balanse, kontantstrømoppstilling og noteopplysninger. Konsernregnskapet består av resultatregnskap, balanse, kontantstrømoppstilling og noteopplysninger. Regnskapslovens regler og norsk god regnskapsskikk er anvendt ved utarbeidelsen av regnskapet. Årsregnskapet og årsberetningen er avgitt av selskapets styre og daglig leder. Vår oppgave er å uttale oss om årsregnskapet og øvrige forhold i henhold til revisorlovens krav.

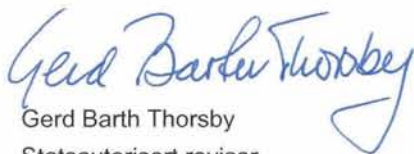
Vi har utført revisjonen i samsvar med lov, forskrift og god revisjonsskikk i Norge, herunder revisjonsstandarder vedtatt av Den norske Revisorforening. Revisjonsstandardene krever at vi planlegger og utfører revisjonen for å oppnå betryggende sikkerhet for at årsregnskapet ikke inneholder vesentlig feilinformasjon. Revisjon omfatter kontroll av utvalgte deler av materialet som underbygger informasjonen i årsregnskapet, vurdering av de benyttede regnskapsprinsipper og vesentlige regnskapsestimer, samt vurdering av innholdet i og presentasjonen av årsregnskapet. I den grad det følger av god revisjonsskikk, omfatter revisjon også en gjennomgåelse av selskapets formuesforvaltning og regnskaps- og intern kontroll-systemer. Vi mener at vår revisjon gir et forsvarlig grunnlag for vår uttalelse.

Vi mener at

- årsregnskapet er avgitt i samsvar med lov og forskrifter og gir et rettviseende bilde av selskapets og konsernets økonomiske stilling 31. desember 2009 og av resultatet og kontantstrømmene i regnskapsåret i overensstemmelse med norsk god regnskapsskikk
- ledelsen har oppfylt sin plikt til å sørge for ordentlig og oversiktlig registrering og dokumentasjon av selskapets regnskapsopplysninger i samsvar med norsk lov og god bokføringsskikk
- opplysningene i årsberetningen om årsregnskapet, forutsetningen om fortsatt drift og forslaget til anvendelse av overskuddet er konsistente med årsregnskapet og er i samsvar med lov og forskrifter.

Drammen, 27. april 2010

PricewaterhouseCoopers AS


Gerd Barth Thorsby
Statsautorisert revisor



LIER FIBERNETT



RESULTATREGNSKAP

Tall i 1.000 kr.	2009	2008
DRIFTSINNEKTER		
Salgsinntekt	30 881	23 220
Sum Driftsinntekter	30 881	23 220
DRIFTSKOSTNADER		
Varekostnad	14 409	10 370
Lønnskostnad	3 913	4 616
Avskrivning på varige driftsmidler	5 870	4 402
Annen driftskostnad	6 163	7 872
Sum Driftskostnader	30 354	27 260
DRIFTSRESULTAT	527	-4 040
FINANSINNEKTER OG FINANSKOSTNADER		
Finansinntekter	55	43
Finanskostnader	2 115	2 679
Netto finansposter	-2 060	-2 636
ORDINÆRT RESULTAT FØR SKATTEKOSTNAD	-1 533	-6 676
Skattekostnad på ordinært resultat	-429	-1 868
ÅRSRESULTAT	-1 104	-4 808
DISPONERING AV ÅRSRESULTAT		
Overføringer	-1 104	-4 808
Sum	-1 104	-4 808

Tall i 1.000 kr.	31.12.2009	31.12.2008
ANLEGGSMIDLER		
Immaterielle eiendeler		
Etablering	2 715	3 104
Sum immaterielle eiendeler	2 715	3 104
VARIGE DRIFTSMIDLER		
Anlegg	76 904	73 072
Kontormaskiner	198	246
Sum varige driftsmidler	77 102	73 318
Sum anleggsmidler	79 817	76 422
OMLØPSMIDLER		
Lagerbeholdning	995	2 557
Fordringer		
Kundefordringer	4 697	4 948
Konsernbidrag	12 142	7 894
Andre fordringer	61	1 646
Sum Fordringer	16 899	14 489
Bankinnskudd, kontanter og lignende	537	172
Sum omløpsmidler	18 431	17 219
SUM EIENDELER	98 248	93 640
EGENKAPITAL		
Innskutt egenkapital		
Aksjekapital	5 500	5 500
Overkursfond	10 000	10 000
Sum innskutt egenkapital	15 500	15 500
Opptjent egenkapital		
Annen egenkapital	10 203	2 565
Sum egenkapital	25 703	18 065
GJELD		
Avsetning for forpliktelser		
Utsatt skatt	3 902	931
Pensjonsforpliktelser	118	70
Sum avsetning for forpliktelser	4 020	1 002
Langsiktig gjeld		
Ansvarlig lån	60 850	64 000
Sum langsiktig gjeld	60 850	64 000
Kortsiktig gjeld		
Leverandørgjeld	3 577	6 290
Skyldige offentlige avgifter	205	302
Annen kortsiktig gjeld	3 893	3 982
Sum Kortsiktig Gjeld	7 674	10 574
SUM EGENKAPITAL OG GJELD	98 248	93 640

Lier, 13. april 2010
Styret i Lier Fibernett AS

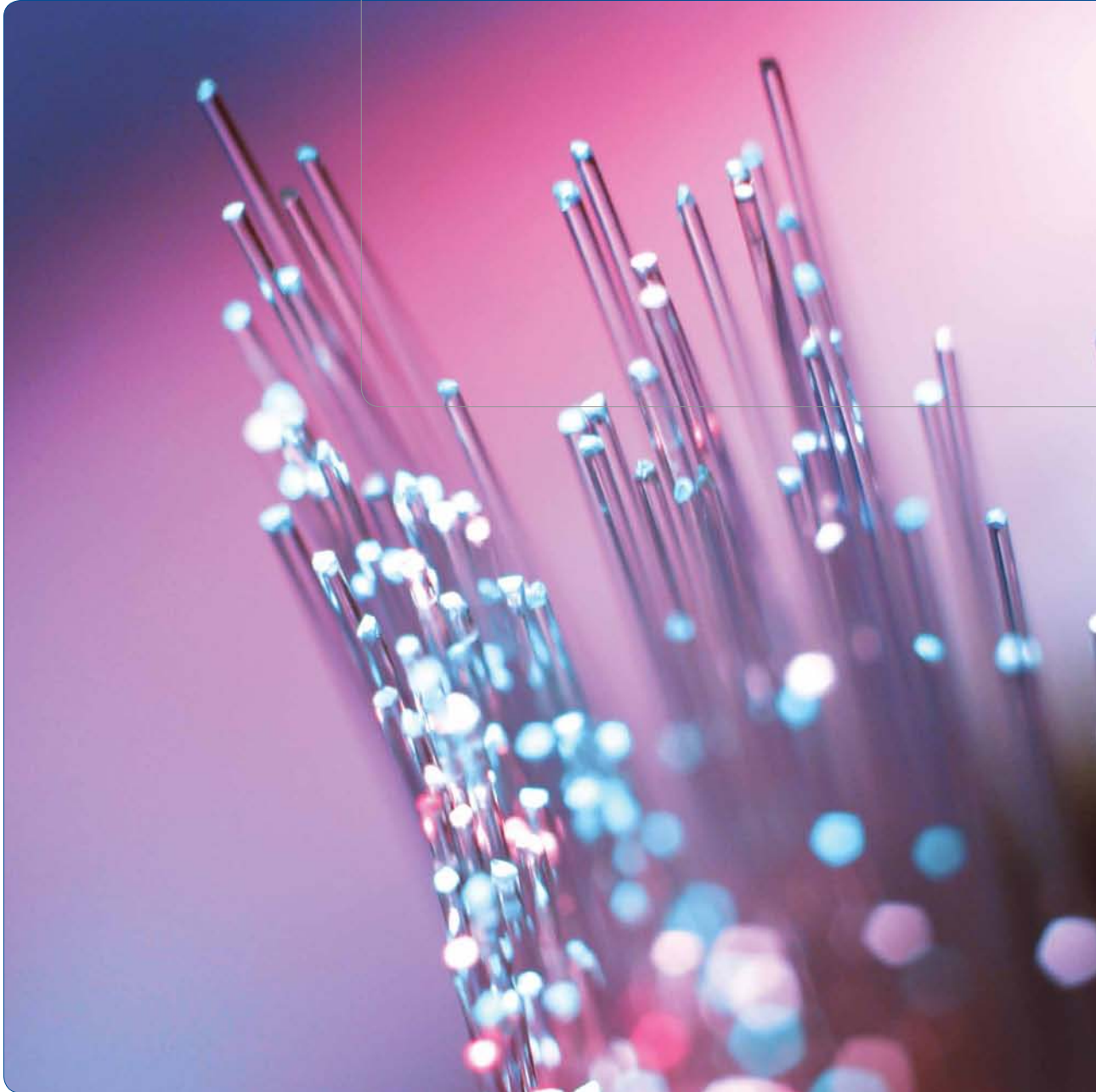

Arne J. Karlsen
Styreleder


Knut Stephan
Nestleder


Knut Aadne
Styremedlem


Hege Hyggen
Styremedlem


Jakob Seem
Daglig leder



LIER ELENTREPRENØR



RESULTATREGNSKAP

Tall i 1.000 kr.	2009	2008
DRIFTSINNEKTER		
Salgsinntekt	24 282	26 352
Sum Driftsinntekter	24 282	26 352
DRIFTSKOSTNADER		
Varekostnad	8 392	9 211
Lønnskostnad	10 891	11 436
Avskrivning på varige driftsmidler	662	639
Annen driftskostnad	2 935	2 904
Tap på fordringer	3	79
Sum Driftskostnader	22 883	24 268
DRIFTSRESULTAT	1 399	2 084
FINANSINNEKTER OG FINANSKOSTNADER		
Annen finansinntekt	33	160
Annen finanskostnad	21	3
Netto finansposter	12	157
ORDINÆRT RESULTAT FØR SKATTEKOSTNAD	1 410	2 241
Skattekostnad på ordinært resultat	399	629
ÅRSRESULTAT	1 011	1 612
DISPONERING AV ÅRSRESULTAT		
Konsernbidrag (etter skatt)	1 208	1 711
Overført fra annen egenkapital	-197	-98
Sum	1 011	1 612

BALANSE

Tall i 1.000 kr.	31.12.2009	31.12.2008
ANLEGGSMIDLER		
Immaterielle eiendeler		
Utsatt skattefordel	644	573
Sum immaterielle eiendeler	644	573
VARIGE DRIFTSMIDLER		
Transportmidler, maskiner og utstyr	2 492	2 192
Sum varige driftsmidler	2 492	2 192
Sum anleggsmidler	3 135	2 765
OMLØPSMIDLER		
Varer	679	620
Fordringer		
Kundefordringer	10 180	6 568
Andre fordringer	1 269	231
Sum Fordringer	11 450	6 799
Bankinnskudd, kontanter og lignende	951	1 378
Sum omløpsmidler	13 080	8 796
SUM EIENDELER	16 215	11 562
EGENKAPITAL		
Innskutt egenkapital		
Aksjekapital	2 600	2 600
	2 600	2 600
Opptjent egenkapital		
Annen egenkapital	1 288	1 485
Sum egenkapital	3 888	4 085
GJELD		
Avsetning for forpliktelser		
Pensjonsforpliktelser	1 713	1 492
Sum avsetning for forpliktelser	1 713	1 492
Kortsiktig gjeld		
Leverandørgjeld	377	539
Skyldige offentlige avgifter	2 047	1 653
Annen kortsiktig gjeld	8 189	3 792
Sum Kortsiktig Gjeld	10 614	5 985
SUM EGENKAPITAL OG GJELD	16 215	11 562

Lier, mars 2010
Styret i Lier Elentreprenør AS


Arne J. Karlsen
Styreleder


Knut Stephan
Nestleder


Trine Næss
Styremedlem


Geir Gudbrandsen
Styremedlem


Geir Behn
Daglig leder





LIER EVERK AS
RINGERIKSVEIEN 175
3400 LIER
TLF 32 22 64 00
FAX 32 22 64 01
WWW.LIER-EVERK.NO